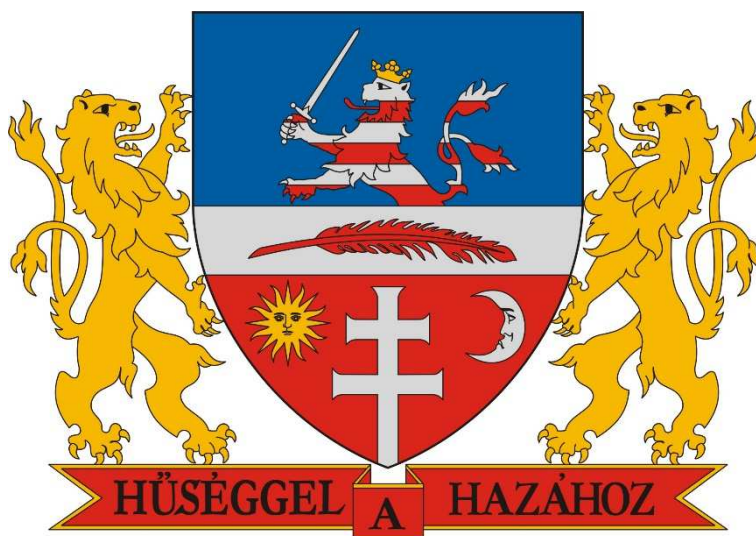




IGÉNYFELMÉRÉS ÉS KIHASZNÁLTSÁGI TERV



Bonyhád Város Önkormányzata

"MIÉNK ITT A TÉR"

Területfejlesztési Operatív Program
Zöld város kialakítása
TOP-2.1.2-15

2016



Tartalom

2. Az igényfelmérés és kihasználtsági terv tartalmi specifikációja.....	3
2.1.1 Célok illeszkedése.....	3
2.1.2 A fejlesztés helyszíne.....	7
2.2 Tervezett fejlesztés.....	8
2.2.1 A tervezett fejlesztés és a felhívásban jelölt tevékenységek összefüggéseinek vizsgálata.....	13
2.2.2 A fejlesztés építészeti vonatkozásai.....	19
2.2.3 A beavatkozáshoz tartozó tevékenységek ütemezése.....	22
2.3 A fejlesztés során létrehozott funkciók.....	22
2.4 Igények és kihasználtság.....	25
2.4.1 Az igényfelmérés – módszertan, végrehajtás, dokumentálás és eredmények.....	25
2.4.2 Kihasználtsági terv.....	37
2.5 Kockázatok elemzése.....	38
2.5.1 Kiemelt kockázati tényezők.....	38
2.5.2 Egyéb kockázati elemek.....	40
2.6 Hatások.....	43
2.7 Partnerség.....	46
2.8 Eredményesség.....	47
3. Csatolandó mellékletek.....	47
4. Nyilatkozatok.....	48

2. Az igényfelmérés és kihasználtsági terv tartalmi specifikációja

Alapadatok ismertetése

Adattípus	
Település neve	Bonyhád Város Önkormányzata
Járás székhely	IGEN / NEM
Amennyiben NEM: távolsága a járásközponttól közúton (km)	-
Lakónépesség száma (KSH, 2014)	13 642
A beavatkozás fejlesztésében részt vevő szervezetek	1
A beavatkozás megvalósításában részt vevő szervezetek (a tervek szerint) – különös tekintettel a helyi gazdasági szereplőkre (jelezzé, hogy mely szervezetek egyben konzorciumi partnerek is)	A beavatkozás megvalósításában közvetlenül nem vesz részt más szervezet, konzorciumi partner nincs
A beavatkozás üzemeltetésben / fenntartásban részt vevő szervezetek (a tervek szerint) – különös tekintettel a helyi gazdasági szereplőkre és szociális szövetkezetekre	A beavatkozás üzemeltetésben / fenntartásban részt vevő szervezet: BONYCOM - Bonyhádi Közütemi Nonprofit Kft.

2.1 A fejlesztés háttere

2.1.1 Célok illeszkedése

1. Röviden foglalja össze a projekt céljait és fejtse ki, hogy a tervezett beavatkozás hogyan járul hozzá a település Integrált Településfejlesztési Stratégiájának (ITS) specifikus céljaihoz (mely célokhoz és miként), valamint hogyan járul hozzá a beavatkozásnak helyet adó városrész céljaihoz.

Bonyhád Város Képviselő Testülete által a 179/2015.(IX.24.) számú hat.-al elfogadott Bonyhád Város 2014–2020 időszakra vonatkozó ITS-ja célul tűzte ki a Vörösmarty Mihály Művelődési Központ körüli terület közösségi térré történő kialakítását, a szabadtéri színpad korszerűsítését, egy helyi termék bolt kialakítását, valamint a helyi termék piac felújítását.

A projekt céljai:

- Park és rendezvénytér kialakítása a VMMK körüli területen
- Meglévő Szabadtéri színpad és kiszolgáló épületének felújítása
- Helyi termék bolt kialakítása
- Bonyhád belvárosának északi részén helyi termék piac kialakítása

Bonyhád településfejlesztési koncepciója a jövőkép elérése érdekében három hosszú távú átfogó célt, illetve kilenc specifikus célt határoz meg. A Városház központi akcióterületet (AT3) érintően az alábbi célokhoz járul hozzá a tervezett beavatkozás:

S2. Turisztikai infrastruktúra fejlesztése, kapacitások növelése, városmarketing fejlesztése – rendezvénytéren keresztül

S4. Közösségi tudat erősítése, hagyományőrzés, etnikumok és nemzetiségek kulturális örökségének megőrzése, társadalmi közösségépítés – rendezvénytéren, színpadon, helyi termék bolton és piacon keresztül

S6. Településképző javítása, közösségi zöldfelületek minőségi fejlesztése, egészséges környezet kialakítása, városias jelleg erősítése az épített környezet fejlesztésével – parkon keresztül

S9. Informatikai hálózatokhoz való hozzáférés javítása, közműhálózat fejlesztése – parkban kiépítendő hálózatokon keresztül A városrész céljaihoz való hozzájárulás: Városház központi komplex rehabilitációja

Zöldfelületek általános karbantartása (kiöregedett fák cseréje, fűnyírás, virágok gondozása, stb.)
 Járdaeépítés és -felújítás Új parkoló területek kialakítása a belvárosban Fedett vásárcsarnok kialakítása
 Vörösmarty Mihály Művelődési Központ felújítása és rendezvénytér kialakítása

A tervezett fejlesztések illeszkednek az itt-ben megfogalmazott célokhoz.

A területek a Vt-V (védett övezet) és Vt-1 jelű építési övezetek a városközpont hagyományos beépítésű településközpont vegyes terület övezeti besorolásban vannak

A Városközpont akcióterület a Forberger L. u. – Gyár u. – Zrínyi M. u. – Széchenyi tér – Szabadság tér – Perczel M. u. – József A. u. – Bajcsy-Zsilinszky u. – Vörösmarty tér közötti területen található.

A Városközpont Bonyhád funkcionális, igazgatási, kulturális és kereskedelmi központja

ITS célokhoz való illeszkedés

ITS specifikus célok (mind)	Hozzájárul Igen/ Nem	ha Igen, miként
1. Versenyképes, több lábbon álló, könnyen megközelíthető telephelyekkel rendelkező, a foglalkoztatottak megtartásával és bővítésével szinergikusan fejlődő helyi gazdaság		
T1: Gazdasági versenyképesség feltételeinek javítását célzó intézkedések	Igen	Vállalkozásfejlesztési és befektetés-ösztönző politika; Gazdaságfejlesztés szervezeti rendszerének kialakítása; Térségi vállalkozások együttműködésének ösztönzése
T2: Ágazati szerkezet diverzifikálása a mezőgazdasági termelés járási szintű ösztönzésére	Igen	Helyi termelői piacok létrehozása, fejlesztése; Helyi termékek népszerűsítése; Helyi élelmiszerek és a helyi piacok szerepének növelése;
T3: Közlekedési hálózat városi és járási igényeknek megfelelő fejlesztése	Igen	Parkolófejlesztések;
2. A turisztikai és rekreációs potenciál hatékony kihasználása		
T4: Épített és kulturális örökségre épülő minőségi turisztikai láttnivaló- és programkínálat	Igen	Attrakciófejlesztés; Városközpont rehabilitáció; Kulturális programkínálat fejlesztése;
T5: Turisztikai kínálat bővítése az egészséges életmódhoz és a rekreációhoz szükséges infrastruktúra fejlesztésével	Nem	-
T6: Településmarketing, járási szintű desztinációmenedzsment	Igen	Aktív hazai és nemzetközi marketingtevékenység; Gazdasági és turisztikai kapcsolatok erősítése
3. A humán és műszaki ellátórendszerek megfelelő minőségű és fenntartható, az életminőség javulását elősegítő működése		
T7: Humán infrastruktúra minőségi fejlesztése	Nem	-
T8: Közterületek, műszaki hálózatok karbantartása, fejlesztése	Igen	Zöldfelületek gondozása, növelése;
T10: Társadalmi kohézió és a népességmegtartó képesség erősítése, a leszakadó csoportok támogatása	Igen	Térségi identitás erősítő rendezvények szervezése; Művelődési központ felújítása és rendezvénytér kialakítása;

Városrész célokhoz való illeszkedés

ITS városrészi célok (mind)	Hozzájárul Igen/ Nem	ha Igen, miként
V1: Belváros	Igen	Városközpont komplex rehabilitációja; Zöldfelületek általános karbantartása

		(kiöregedett fák cseréje, fűnyírás, virágok gondozása, stb.); Új parkoló területek kialakítása a belvárosban; Vörösmarty Mihály Művelődési Központ felújítása és rendezvényter kialakítása;
--	--	---

2. Kérjük, végezze el az illeszkedés vizsgálatát a megye Integrált Területi Programjának (ITP) céljai vonatkozásában is

ITP célok (mind)	Hozzá járul Igen/ Nem	ha Igen, miként
1. cél: Fenntartható gazdaság- és turizmusfejlesztés, munkahelyteremtés	Igen	az önkormányzatok gazdasági szerepvállalása elsősorban a mezőgazdasági termelés és feldolgozás támogatása, a befektetéseket ösztönző műszaki és humán infrastruktúra kialakítása és a turisztikai attrakciófejlesztés terén, a helyi adottságoknak megfelelően;
2. cél: Közlekedésfejlesztés	Nem	-
3. cél: Környezeti fenntarthatóság elősegítése	Igen	megújuló energiaforrások felhasználásával, ezzel csökken a külső energiafüggőség, vagyis segít a település önellátásra való törekvésében
4. cél: Közintézmények fejlesztése	Nem	-
5. cél: Élhetőtelepülések	Igen	A település elhanyagolt zöldfelületeinek és parkjainak megújításával újra üde színtoltjai lehetnek környezetüknek, amelyek a lakók találkozási pontjaként szolgálnak, pihenésüket segítik.
6. cél: Lakossági együttműködések, civil kezdeményezések elősegítése	Igen	A helyi identitás és a társadalom erősítése érdekében szükség van közösségi programokra, ahol az emberek közösen vesznek részt. A közösségi programok megrendezésének színtereként pedig az új városközpont fog szolgálni.

3. Kérjük, fejtse ki röviden, hogy a tervezett beavatkozás milyen módon és milyen mértékben járul hozzá a felhívásban szereplő célokhoz, illetve miként teljesíti azokat.

	Az intézkedés által támogatott fejlesztések elvárt jellege	Megfelelés
1.	javuljon a települések általános környezeti állapota	a fejlesztéssel rendezésre kerülnek a jelenleg elhanyagolt területek, azok környezeti állapota javul és hozzájárul a kulturált gazdasági/kulturális/közösségi funkciók működéséhez
2.	a beavatkozás/ projekt segítse a település fenntartható fejlődési pályára állítását	a fejlesztés alapvető célja a településen a gazdasági aktivitás növelése. A piacterület fejlesztése vagy a helyi termék bolt hozzájárul a település fenntartható fejlődéséhez
3.	a beruházások során olyan technológiák, módszerek kerüljenek alkalmazásra, amelyek környezet- és természetvédő módon biztosítják a megépített infrastruktúra és a település működését	a beruházás során alkalmazunk olyan technológiát (csapadékvíz visszatartás) melynek pozitív hatása van a környezetre. A megépítendő infrastruktúra hosszú távon segíti a település működését, az önkormányzat fenntartási költségeinek csökkenését

4.	a beavatkozás/ projekt segítse elő a fenntartható fejlődést	a projekt elősegíti a fenntartható fejlődést, hiszen az előzőekben részletezett gazdasági funkcion túl hozzájárul a település turisztikai/kulturális funkcióinak az erősödéséhez. A projekt eredményeként élhetőbb lesz a település, így a lakosságszám növekedéséhez is hozzájárul.
5.	a beavatkozás/ projekt járuljon hozzá a TOP gazdaságfejlesztési céljaihoz, ezzel pedig a település lakosságának megtartásához	A projekt hozzájárul a TOP gazdaságfejlesztési céljaihoz (piac, helyi termék bolt) ezzel a település lakosságának foglalkoztatási lehetőségei bővülnek, a lakosság megtartásához hozzájárul

4. Kérjük, részletezze, hogy a tervezett fejlesztés miként járul hozzá a megyei fejlesztési program céljainak teljesüléséhez. Mely program célhoz / területi preferenciához illeszkedik, mely (esetleges) alcélokon keresztül?

Illeszkedés a TMTK horizontális céljaihoz:

- **együtműködésre épülő fejlesztések** – a fejlesztés eredményének hasznosítása, a szolgáltatások bővülése helyi együtműködőkkel történik, más projektek eredményeire is épít
- **környezettudatos és fenntartható fejlesztések** – a fejlesztés energiahatékonysági célokat is magában foglal, melyek a fenntarthatósághoz (működési költségek) jelentősen hozzájárulnak
- **munkahelymegtartást és/vagy munkahelyteremtést támogató fejlesztések** - a fejlesztéshez munkahelyteremtés (pl. helyi piac, helyi termékek boltja) kapcsolódik
- **családbarát fejlesztések** – a fejlesztés családbarát funkciókat is tartalmaz
- **elsősorban helyi erőforrásra épülő fejlesztések** – a fejlesztés kizárólag a helyi erőforrásokra épít
- **vállalkozásbarát fejlesztések** – a fejlesztések közvetlenül kapcsolódnak a gazdaságfejlesztéshez, a piacon vagy a helyi termék bolton keresztül
- **innovatív fejlesztések** – a fejlesztés megújuló energiaforrások (napelem) felhasználásával/beépítésével tervez

Illeszkedés a TMTK humánerőforrás-fejlesztési stratégiai céljaihoz:

Tolna Megye Területfejlesztési Koncepció:

II.1.2. átfogó cél: Társadalmi megújulás

II.1.2.1. stratégiai cél: Oktatásfejlesztés, hátrányos helyzetű csoportok munkaerőpiaci esélyeinek javítása és a helyi közösségek megerősítése

Helyi identitás és kulturális élet fejlesztése közösségi terek és programok létrehozásával, közösségfejlesztő szakemberképzés indításával: Tolna megyének és Bonyhádnak is meghatározó jellemzője, hogy erős az egyes térségekhez, településekhez tartozó helyi identitása. Fontos cél ezeket a kötődéseket ápolni és a helyi közösségeket tovább erősíteni közösségi terek létrehozásával, kulturális és hagyományörző programok szervezésével.

II.1.2.2. stratégiai cél: A kedvezőtlen demográfiai folyamatok (negatív) hatásainak mérséklése

Életminőség javítása és vonzó léttér kialakítása a településeken gazdasági funkcióbővítéssel: Indokolt a településen a szolgáltató szektor szerepének növelése, a kereskedelem volumenének növelése, az áruválaszték bővítése, kulturális és szabadidős tevékenységek lehetőségének megteremtése. A kreatív ipar megjelenése (pl. a helyi piac és helyi termék bolt által) Bonyhádon hozzájárulna az életminőség javulásához, az élhetőbb környezet megteremtéséhez.

Kulturális, sport és szabadidős-rekreációs lehetőségek bővítése városokban és falvakban egyaránt: Közösségfejlesztő céllal, valamint az egészséges életmódra nevelés eszközeként fontos megszerettetni a sportolást és kiterjeszteni a kulturális lehetőségeket. A közösségi, kulturális és sportesemények elősegítik a helyi identitás erősödését, valamint az igények, szükségletek minőségi javulását, élhetőbb környezetet biztosítanak, teremtenek a településen, amely vonzó tényező lehet a fiatalok számára is.

Illeszkedés a TMTK vidékfejlesztési stratégiai céljaihoz:

Tolna Megye Területfejlesztési Koncepció:

II.1.3. átfogó cél: A vidékies térségek gazdasági szerepvállalásának megerősítése és vonzó vidéki életér megteremtése

II.1.3.1.stratégiai cél: Mezőgazdasági alapanyagokra épülő nagy hozzáadott értékű termékelőállítás, -feldolgozás, piaci értékesítés és agrármarketing tevékenység termelői együttműködéssel

A helyben előállított termékek piaci értékesítésének elősegítése: Helyi piacokat, piactereket kell kialakítani, fejleszteni a helyben termelt termékek értékesítésének elősegítésére, a vidéki lakosság jövedelemszerző tevékenységének javítása érdekében.

5. Kérjük, részletezze, hogy a tervezett fejlesztés miként járul hozzá a vonatkozó felhívásban feltüntetett megyei értékelési szempontrendszerben jelölt egyéb ágazati és átfogó fejlesztési dokumentumok céljaihoz, indikátor vállalásaihoz, ill. a tervezett fejlesztés milyen kapcsolatot mutat az azokban megjelölt projekt elképzelésekkel (amennyiben releváns).

1. Hozzájárulás a gazdasági növekedéshez

1.1 A fejlesztéssel érintett területen új vállalkozások jelennek meg – igen, erre szándéknyilatkozat rendelkezésre áll

1.2 A projekt megvalósításának helyszíne szabad vállalkozási zónában található. – nem

1.3 Projekt előkészítettsége - Építési engedélyezési tervek megléte

2. Hozzájárulás a munkahelyteremtéshez

2.1 A fejlesztés a 290/2014. (XI. 26.) Korm. rendelet alapján fejlesztendő eljárásban valósul meg – nem

3. Illeszkedés a megyei területfejlesztési koncepcióhoz

3.1 Illeszkedés a TMTK horizontális céljaihoz (együttműködésre épülő fejlesztések; környezettudatos és fenntartható fejlesztések; munkahelymegtartást és/vagy munkahelyteremtést támogató fejlesztések; családbarát fejlesztések; elsősorban helyi erőforrásra épülő fejlesztések; vállalkozásbarát fejlesztések; innovatív fejlesztések) – igen, lásd az előző pontban

3.2 Illeszkedés a TMTK gazdaságfejlesztési stratégiai céljaihoz – igen, lásd az előző pontban

3.3 Illeszkedés a TMTK humánerőforrás-fejlesztési stratégiai céljaihoz – igen, lásd az előző pontban

3.4 Illeszkedés a TMTK vidékfejlesztési stratégiai céljaihoz – igen, lásd az előző pontban

3.5 Illeszkedés a koncepció területi céljaihoz – Igen, Bonyhád 20 km-en belül helyezkedik el a Sió-csatornához

4. Hozzájárulás a kiadások csökkentéséhez és/vagy a bevételek növeléséhez

4.1 A fejlesztésben található helyi termékek megjelenését elősegítő elem. – Igen, piac, bolt

5. Hozzájárulás a lakossági alapszolgáltatások színvonalának növeléséhez

5.1 A fejlesztés eredményeképpen új hiánypótló szolgáltatás jön létre a településen – igen, helyi termék bolt, rendezvénytér

5.2 Településen működő szolgáltatás minőségi fejlesztése valósul meg a lakosság igényének figyelembevételével – Igen, piac, szabadtéri színpad

5.3 A projekt során sportolásra alkalmas terület is kialakításra kerül – igen, a parkban szabadtéri fitness elemek kerülnek elhelyezésre

2.1.2 A fejlesztés helyszíne

1. Kérjük, mutassa be a fejlesztés tágabb helyszínét az alábbi szempontból: A beavatkozás a kedvezményezett eljárások besorolásáról szóló 290/2014 (XI.26) Kormányrendelet, vagy a kedvezményezett települések besorolásáról és a besorolás feltételrendszeréről szóló 105/2015. (IV. 23.) Kormányrendelet értelmében kedvezményezett, fejlesztendő vagy komplex programmal fejlesztendő eljárásban valósul meg.

Kormányrendelet	hatálya alá esik	
	IGEN	NEM
a kedvezményezett eljárások besorolásáról szóló 290/2014 (XI.26) Kormányrendelet		X

a kedvezményezett települések besorolásáról és a besorolás feltételrendszeréről szóló 105/2015. (IV. 23.) Kormányrendelet		X
a város a Balaton Kiemelt Üdülőkörzet területéhez tartozik (amennyiben releváns)		X

2. Kérjük, mutassa be: B.) „Zöld város kialakítása” felhíváshoz kapcsolódóan
Az akcióterületen:

- a. az akcióterület határai, mérete, társadalmi viszonyai (lakosság, korösszetétel, foglalkoztatottsági jellemzők, stb.)

Városközpont akcióterület (AT3) A Belváros a Forberger L. u. – Gyár u. – Zrínyi M. u. – Széchenyi tér – Szabadság tér – Perczel M. u. – József A. u. – Bajcsy-Zsilinszky u. – Vörösmarty tér közötti területen található. A Belváros nem a legnépesebb városrész. Ez tulajdonképpen maga a városközpont. Itt található a fontos intézmények és egyben ez a város funkcionális központja is. (Ide épült a Városháza és egyéb hivatali épületek, itt sűrűsödnek a legfontosabb pénzügyi funkciók (posta, bankfiók), meghatározóak ezen kívül az üzletek, a turisztikai látnivalók (múzeumok, vendéglátóhelyek, Tourinform Iroda). Bár a Belváros geometriai közepe a Szabadság tér, de funkcionálisan inkább a Római Katolikus Templomot a Városházával összekötő Széchenyi tér számít központi tengelynek, amely egyúttal egész Bonyhád szívének tekinthető. A Szabadság tér és a belőle induló Szt. Imre és Rákóczi F. utcák nagyjából három részterületre osztják a Belvárost. A Belváros területe szinte teljes egészében vegyes felhasználású terület, csupán a József A. u. északi oldalán található egy kisebb kisvárosias lakóterület. A városrész demográfiai és szociális jellemzői A Belváros lakónépessége 1181 fő volt a 2011-es népszámlálás idején. A bonyhádi lakosok mindössze 9 százaléka lakik a Belvárosban, hozzájuk képest sokkal többen vannak a területet használók, különösen nyáron a turisták miatt. A Belváros Bonyhád kedvezőbb korstruktúrájú, aktív városrésze, a fiatalok aránya (13,2 százalék) nagyjából megfelel a városi átlagértéknek, viszont amennyivel kisebb az időskorúak aránya (22,8 százalék), annál nagyobb az aktív korcsoporté (64 százalék). Az aktív korúak magas aránya szempontjából csupán a város egyes külterületein kedvezőbb a korösszetétel. A jó aktivitással függ össze, hogy alacsony a foglalkoztatott nélküli háztartások aránya. A Belváros heterogén társadalmi összetételéről tanúskodik a meglehetősen polarizált képzettségi szintje. Ez azt jelenti, hogy viszonylag magas (18,8 százalék) a legfeljebb általános iskolai végzettséggel rendelkező képzetlenebbek aránya, ugyanakkor a bonyhádi átlagértéket meghaladó a diplomások aránya is (15,6 százalék). Az aktív lakosság 40 százaléka azonban nem rendelkezik rendszeres munkajövedelemmel. A munkanélküliek aránya a városi átlag feletti, 11,5 százalék. A városrész infrastrukturális és közszolgáltatási jellemzői, közlekedési kapcsolatai A városrészben 544 db lakás található. A városi átlagértéket meghaladja a komfortfokozat nélküli, félkomfortos és szükséglakások aránya a lakásállományon belül. Nyilvánvalóan összefügg a központi fekvésből adódó ingatlanár-felértékelődéssel, hogy a lakott lakásokon belül kimagaslóan nagy az egyszobás lakások aránya (18,2 százalék). A város belterületi úthálózata sugarasan itt fut össze. A parkolás ingyenes, és csupán a templom mellett van időkorláthoz kötve a parkolás. A számadatok és a mindennapi tapasztalatok alapján parkolási többletigény jelenik meg a Belvárosban. A városrész gazdasági adottságai A Belvárosban vannak a legfontosabb intézmények, szolgáltató és kereskedelmi létesítmények, melyek a lakosság számára jelentős számban munkahelyeket is biztosítanak.

- b. közterületek: nagysága, jelenlegi funkciója, állapota,

A fejlesztéssel 2 terület érintett:

A park terület:

- nagysága: 2707 m²
- jelenlegi funkciója: közterület, park, parkoló, városközpont hagyományos beépítésű településközpont vegyes terület övezeti besorolás

- állapota: leromlott

A piac terület

- nagysága: 7858 m²
- jelenlegi funkciója: parkoló, városközpont hagyományos beépítésű településközpont vegyes terület övezeti besorolás
- állapota: leromlott

c. épületek: nagysága, jelenlegi funkciója, állapota,

A fejlesztési területen lévő épületek:

- Piac – jelenleg a területen nincs építmény. A terület közvetlen szomszédságában egy üzletház található, mely magánkézben van. Jelenleg egy bútorbolt üzemel benne. Állapota kielégítő. Méretéről nincs adat.
- A park területén található a színpad és annak kiszolgáló épülete. Állapotuk leromlott. Színpadkiszolgáló épület: Az épület jelenleg raktárként működik Szabadtéri színpad: A rendezvények központja a kiemelt padlóvonal magassággal, íves fedéssel rendelkező acél szerkezetű színpad.; méretük 96,46 m² A tervezés területén, a Széchenyi téren, a Vörösmarty Mihály Művelődési Központ és a Bonyhádi Varázskapu Bölcsőde és Óvoda található.
- d. vállalkozások száma az akcióterületen belül – annak vizsgálata, hogy a fejlesztés megvalósítási helyszínei közvetlenül kapcsolódnak-e (szomszédosak) vállalkozások telephelyéhez,

A park/rendezvénytér közvetlen környezetében 24 vállalkozás üzemel. A piac közvetlen környezetében 1 vállalkozás üzemel.

A megvalósítási helyszínek nem kapcsolódnak közvetlenül vállalkozások telephelyéhez.

- e. annak vizsgálata, hogy az akcióterületen vagy annak közelében, milyen egyéb, beavatkozásban nem szereplő funkciókat erősít a beavatkozás pl. turisztikai vonzerő. Különös részletességgel taglalja az akcióterületen belül a beavatkozással érintett egyes fejlesztési területeket és/ vagy épületeket.

Az akcióterületen vagy annak közelében található a város közigazgatási funkcióját ellátó Önkormányzat és Kormányhivatal. Az akcióterület a Város gazdasági központja, így számos szolgáltatási/gazdasági funkció (bank, posta, boltok, cukrászda, étterem, stb.) is erősödik. A fejlesztési területen található a Vörösmarty Mihály Művelődési Központ, mely számos turisztikai esemény, rendezvény szervezését végzi, így közvetve a turisztikai funkciót erősíti a beruházás. Ezzel erősödik a közösségi és kulturális funkció is.

3. Kérjük, mutassa be az A.) fejlesztési helyszínt, illetve B.) akcióterület tágabb környezetét ezen belül az ITS, adott területet magában foglaló városrészi elemzését. Röviden térjen ki az érintett városrész településen belüli relatív helyzetére, beleértve a vállalkozások számát. Ezen felül röviden jellemezze az A.) fejlesztési helyszínt / B.) akcióterület adott ITS városrészen belüli relatív helyzetét: mennyiben van szó elzárt területről, milyen funkciók és terület felhasználási módok jellemzőek a helyszínt közvetlen környezetében, illetve általában a vonatkozó ITS szerinti városrészben.

A városrész lehatárolása, története, szerkezete, funkcionális ellátottsága

A Belváros a Forberger L. u. – Gyár u. – Zrínyi M. u. – Széchenyi tér – Szabadság tér – Perczel M. u. – József A. u. – Bajcsy Zsilinszky u. – Vörösmarty tér közötti területen található. A Belváros nem a legnépesebb városrész. Ez tulajdonképpen maga a városközpont. Itt található a fontos intézmények és egyben ez a város funkcionális központja is. (Ide épült a Városháza és egyéb hivatali épületek, itt

sűrűsödnek a legfontosabb pénzügyi funkciók (posta, bankfiókok), meghatározóak ezen kívül az üzletek, a turisztikai látnivalók (múzeumok, vendéglátóhelyek, Touinform Iroda).

Bár a Belváros geometriai közepe a Szabadság tér, de funkcionálisan inkább a Római Katolikus Templomot a Városházával összekötő Széchenyi tér számít központi tengelynek, amely egyúttal egész Bonyhád szívének tekinthető. A Szabadság tér és a belőle induló Szt. Imre és Rákóczi F. utcák nagyjából három részterületre osztják a Belvárost. A Belváros területe szinte teljes egészében vegyes felhasználású terület, csupán a József A. u. északi oldalán található egy kisebb kisvárosias lakóterület.

A városrész demográfiai és szociális jellemzői

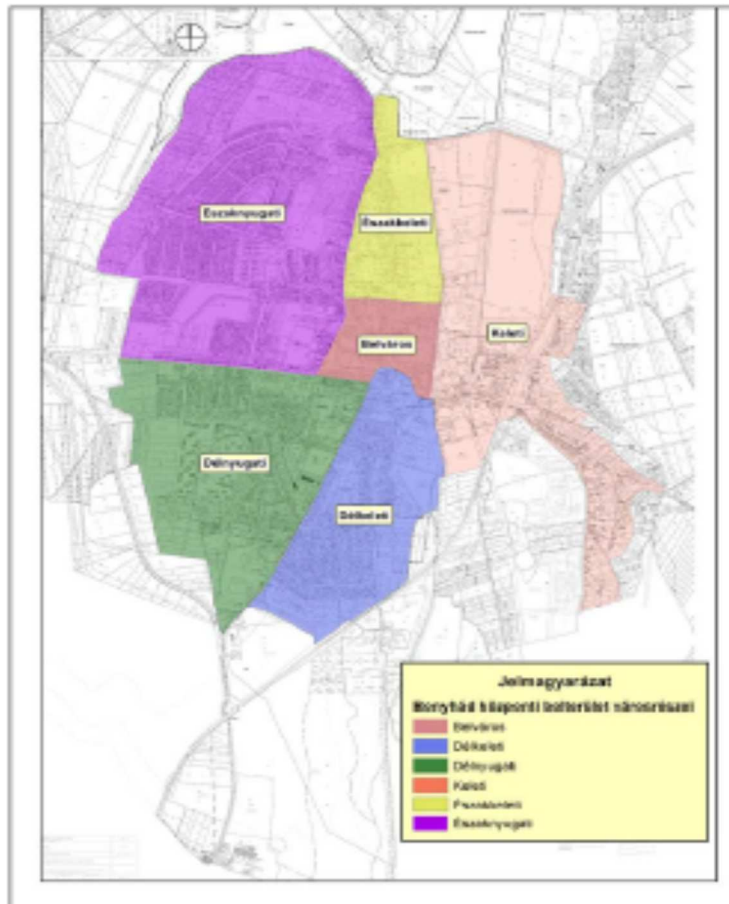
A Belváros lakónépessége 1181 fő volt a 2011-es népszámlálás idején. A bonyhádi lakosok mindössze 9 százaléka lakik a Belvárosban, hozzájuk képest sokkal többen vannak a területet használók, különösen nyáron a turisták miatt. A Belváros Bonyhád kedvezőbb korstruktúrájú, aktív városrésze, a fiatalok aránya (13,2 százalék) nagyjából megfelel a városi átlagértéknek, viszont amennyivel kisebb az időskorúak aránya (22,8 százalék), annál nagyobb az aktív korcsoporté (64 százalék). Az aktív korúak magas aránya szempontjából csupán a város egyes külterületein kedvezőbb a korösszetétel. A jó aktivitással függ össze, hogy alacsony a foglalkoztatott nélküli háztartások aránya. A Belváros heterogén társadalmi összetételéről tanúskodik a meglehetősen polarizált képzettségi szintje. Ez azt jelenti, hogy viszonylag magas (18,8 százalék) a legfeljebb általános iskolai végzettséggel rendelkező képzetlenebbek aránya, ugyanakkor a bonyhádi átlagértéket meghaladó a diplomások aránya is (15,6 százalék). Az aktív lakosság 40 százaléka azonban nem rendelkezik rendszeres munkajövedelemmel. A munkanélküliek aránya a városi átlag feletti, 11,5 százalék.

A városrész infrastrukturális és közszolgáltatási jellemzői, közlekedési kapcsolatai

A városrészben 544 db lakás található. A városi átlagértéket meghaladja a komfortfokozat nélküli, félkomfortos és szükséglakások aránya a lakásállományon belül. Nyilvánvalóan összefügg a központi fekvésből adódó ingatlanár-felértékelődéssel, hogy a lakott lakásokon belül kimagaslóan nagy az egyszobás lakások aránya (18,2 százalék). A város belterületi úthálózata sugarasan itt fut össze. A parkolás ingyenes, és csupán a templom mellett van időkorláthoz kötve a parkolás. A számadatok és a mindennapi tapasztalatok alapján parkolási többletigény jelenik meg a Belvárosban.

A városrész gazdasági adottságai

A Belvárosban vannak a legfontosabb intézmények, szolgáltató és kereskedelmi létesítmények, melyek a lakosság számára jelentős számban munkahelyeket is biztosítanak.



3.3-1. ábra: Bonyhád központi belterületi városrészei

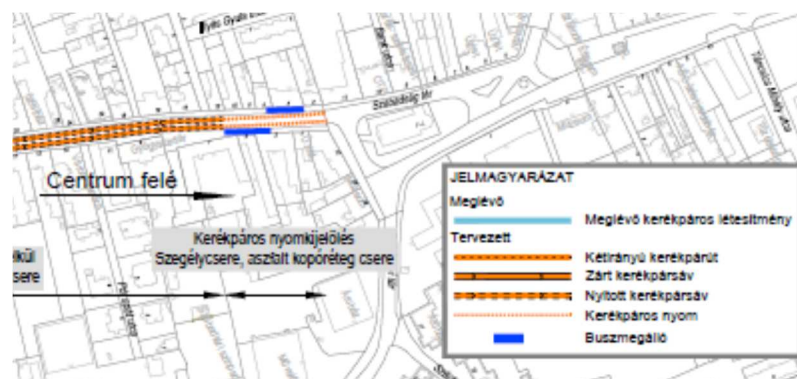
Városrészi SWOT-elemzés

ERŐSSÉG	GYENGESÉG
<p>A turizmus szempontjából vonzó terület, számtalan értékes műemléki állomány vagy helyívédettségu műemlék jellegu épület, a Perczel hagyaték több eleme itt található. Az itt élők számára viszonylag könnyen elérhető a településközpontban található autó busz pályaudvar</p> <p>Jól kiépített közüzemi és közlekedési infrastruktúra</p> <p>Ingyenes parkolási lehetőség, legfeljebb időkorlát</p> <p>Bármelyik településrész könnyen elérhető</p> <p>Diverzifikált és sűrű funkcionális paletta (kultúra, kereskedelem, vendéglátás)</p>	<p>Sok az elhanyagolt épület amelyeket nehéz eladni, mert a felújításuk számos hatósági és anyagi terhet ró a tulajdonosra, a felújítással együtt már megdrágul a lakás</p> <p>Csúcsidőszakban (pl.: piaci napon, vagy délután) kapacitás-problémák adódnak</p> <p>Van néhány elhanyagolt és funkciószegény terület a Belvárosban, amely a turisták számára kedvezőtlen</p> <p>Kevés a parkolóhely, több helyen zöldterületen parkolnak</p>
LEHETŐSÉG	VESZÉLY
<p>A turisztikai adottságok jó hasznosítása</p> <p>Nincsenek szegregátumok</p> <p>Új, működőképes funkciók megtalálása, ami a fenntartást és állagmegóvást biztosítja, többek között pl. turisztikai fejlesztésbe lehetne bevonni (pl. Milleneumi emlékpark lehetőségei)</p> <p>A belváros funkcióinak kiterjesztése</p> <p>A turizmus minőségi fejlesztése</p> <p>Aktív ingatlangazdálkodás: kiüresedő telkek megvásárlása, vonzóbbá tétele</p>	<p>Szociális bérlakásokban élő deprivált rétegek jelenléte</p> <p>Felújítatlan zsinagóga állagromlása</p> <p>Más városrészek vonzóbbak a helyi lakosság számára</p> <p>Túlzsúfolttá válhat a Belváros</p> <p>A város építészeti, kultúrtörténeti értékeinek elvesztése, a központ rehabilitációjának elmaradása olcsó, lehasznált városképet és a város identitásának gyengülését eredményezheti</p>

4. Kérjük, mutassa be, milyen tartalmú projektek valósultak meg és milyen projektek tervezettek (ITS) az A.) fejlesztési helyszínen és közvetlen környezetében / B.) az akcióterületen, amely bármilyen módon érintheti/befolyásolhatja a projekt fizikai megvalósítását (ugyanabban az utcában, szomszédos helyrajzi számon, ugyanahhoz a közműrendszerhez kapcsolódva valósul(t) meg). Kérjük, a szöveges leírás mellett alkalmazzon grafikus ábrázolást (helyszínrajz) is!

A fejlesztési helyszínen és közvetlen környezetében egy kerékpárút fejlesztést tervezünk, mely pozitívan befolyásolhatja a park/rendezvényter elérhetőségét.

A két városrész határán húzódó Perczel M. u. nem szétválasztja, hanem inkább összeköti a két városrészt (Belváros; Délnyugati városrész). A városrészek jelentős gazdasági erőteret képeznek a városban, hiszen a déli városrészek karakterét és szerepét az új Bonyhádi Ipari Park, a régi zománc- és cipőgyári területek, valamint az iparterülethez tartozó lakótelepi városrészek határozzák meg. A két városrész a gazdasági funkciók mellett jelentős humán, közösségi (művelődési központ, könyvtár, stb.) és igazgatási (Önkormányzat, Kormányhivatal) funkciókkal is rendelkezik. A belvárosi autós célforgalom enyhítése érdekében a helyi kerékpárút-hálózat fejlesztése, a kerékpárbarát város megteremtése (kerékpározás biztonságos feltételeinek kialakítása, a kerékpárok ügyintézés, munkavégzés alatti biztonságos elhelyezésének biztosítása) kiemelt szerephez jut. A kialakításra kerülő helyi kerékpárút Bonyhád városának, mint a Völgyesség központjának, turisztikai, munkahely elérési és fenntartható közlekedésfejlesztés szempontjából is egyaránt fontos.



Kerékpárút érintő szakasza

a.) Megvalósult projektek - A táblázat sorokkal bővíthető.

Projekt megnevezése / címe	Rövid tartalma (max. 2 mondat)	Projekt összköltsége	Finanszírozás forrása
A Vörösmarty Mihály Művelődési Központ energetikai korszerűsítése Bonyhádon	A Vörösmarty Mihály Művelődési Központ energetikai korszerűsítése Bonyhádon	105 350 600.-	KEOP-2015-5.7.0 Középületek kiemelt jelentőségű épületenergetikai fejlesztése

b.) Tervezett projektek - A táblázat sorokkal bővíthető.

Projekt megnevezése / címe	Rövid tartalma (max. 2 mondat)	Projekt összköltsége	Finanszírozás forrása
----------------------------	--------------------------------	----------------------	-----------------------

Kerékpárút kiépítése Bonyhád központjából az Ipari Parkig	A tervezett útvonal Bonyhád területén, a Perczel Mór utca mentén halad, az utca déli végétől az északi végén található templomig tart. A tervezett kerékpáros létesítmények így a település határától a belvárosig vezetnek, így biztosítva a belváros kerékpáros elérhetőségét a déli külvárosi területek irányából.	205 000 000.-	TOP-3.1.1-15-TL1 - Fenntartható települési közlekedésfejlesztés
---	---	---------------	---

5. Kérjük, mutassa be, hogy tervezett beavatkozás milyen más, tervezett vagy megvalósult projektekkal mutat szinergikus kapcsolatot a térségben (járásban, agglomeráció, stb.).

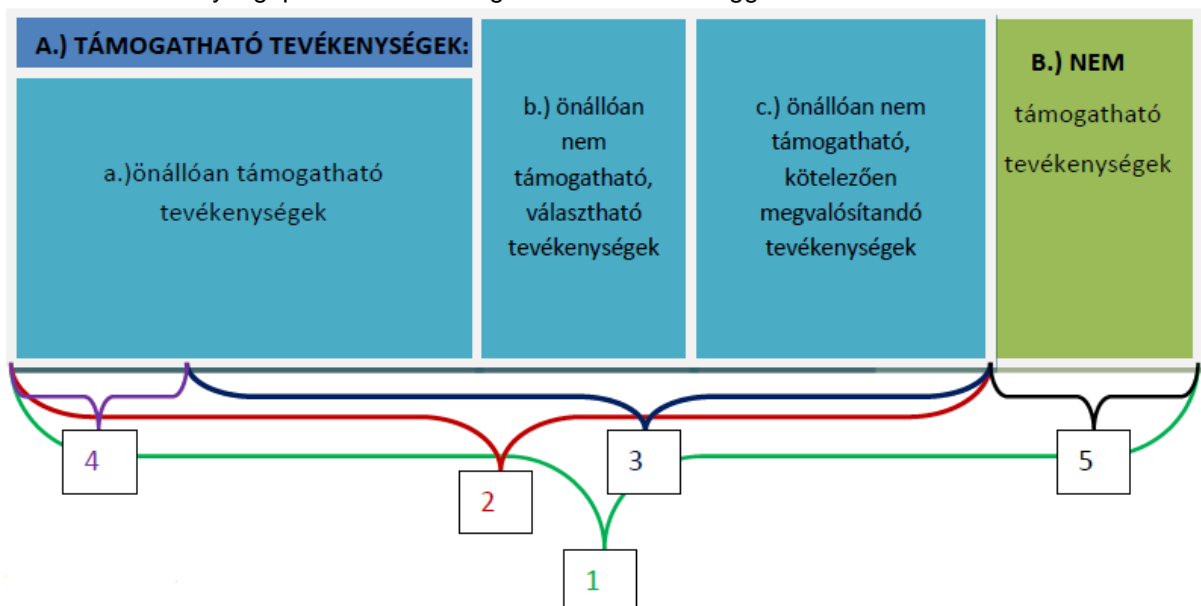
A fejlesztés a járásban nem kapcsolódik más projekthez közvetlenül. A járásban a piacunkon megjelenő termelők körében a Vidékfejlesztési Programban azonban számos fejlesztés fog megvalósulni, így közvetve adott a kapcsolódás.

2.2 Tervezett fejlesztés

2.2.1 A tervezett fejlesztés és a felhívásban jelölt tevékenységek összefüggéseinek vizsgálata

Az alábbiakban a támogatási kérelem tárgyát képező beavatkozás tevékenységeinek bemutatása és rendszerezése történik. Egy-egy beavatkozás finanszírozás szempontjából tartalmaz I.) támogatható és II.) nem támogatható tevékenységeket. Ezek költsége együttesen alkotja a teljes költséget

1. ábra A tevékenység típusok és a költségösszesítők összefüggése



1. Teljes költség - 600 000 000.-Ft
2. Elszámolható költségek - 600 000 000.-Ft
3. Igényelt támogatás (támogatott költségek) - 600 000 000.-Ft
4. Támogatott tevékenység önerő - 0 Ft
5. Nem támogatott költség - saját erő (vagy egyéb finanszírozás) – 0 Ft

I.) TÁMOGATHATÓ TEVÉKENYSÉGEK

Kérjük, részletezze a támogatási kérelem tárgyát képező beavatkozás tervezett ÖSSZES támogatható tevékenységét (önállóan támogatható tevékenységek; önállóan nem támogatható, választható tevékenységek; önállóan nem támogatható, kötelezően megvalósítandó tevékenységek) a FELHÍVÁS 3.1. fejezetében található információk alapján.

a.) Önállóan támogatható tevékenységek

A Felhívás 3.1.1 pontja szerint kérjük, egyenként jelölje meg a Főtevékenységeket és azokon belül azt a támogatható tevékenységet, amelynek megvalósítását tervezi a projekt keretében. Fontos, hogy minden, önállóan támogatható tevékenység felsorolásra és besorolásra kerüljön a megfelelő kategóriákba. (A táblázat sorokkal bővítendő.)

A beavatkozásban tervezett tevékenység	Felhívásban szereplő, illeszkedő Főtevékenység	A felhívásban szereplő főtevékenységhez kapcsolódó támogatható tevékenység
1. Helyi termék bolt épületének építése	C) Főtevékenység: az akcióterületen önkormányzat vagy önkormányzati többségi tulajdonban lévő gazdasági társaság tulajdonába kerülő szolgáltató épület kialakítása	b) önkormányzat vagy a konzorciumi partner tulajdonában lévő kereskedelmi és / vagy szolgáltató terek kialakítása és az épület alapműködéséhez szükséges tárgyi eszközbeszerzés;
2. Helyi termék piac kialakítása	C) Főtevékenység: az akcióterületen önkormányzat vagy önkormányzati többségi tulajdonban lévő gazdasági társaság tulajdonába kerülő szolgáltató épület kialakítása	a) helyi termékek számára piaci terület (városi, helyi piac, vásárcsarnok) kialakítása és az alapműködéshez szükséges tárgyi eszközbeszerzés;
3. Zöldfelület kialakítása	A) Főtevékenység – zöld város kialakítása	c) városklíma, hősziget-hatás ellen árnyékoló lombhullató, klímaturó fasorok, cserjesávok, több szintes zöldfelületek létesítése
4. Növényfelületek rekonstrukciója során ápolási munkák	A) Főtevékenység – zöld város kialakítása	a) növényfelület, élőhelyek és biodiverzitás növelése, a zöldfelület növényállományának rekonstrukciója, egyszeri beavatkozásként gyomirtás/beteg fák eltávolítása, valamint ápolási munkák;
5. Szabadtéri színpad és kiszolgáló épületének építése	B) Főtevékenység: II. Községi céllal megvalósulhat:	a) kulturális tevékenységet magában foglaló, a támogatási kérelem benyújtását megelőzően is üzemelő, önkormányzati tulajdonban vagy a konzorciumi partner tulajdonában lévő

		épület megújítása és az alapműködéshez szükséges tárgyi eszközbeszerzés, kivéve a jelen felhívás 3.1.4. pontjában foglalt tevékenységeket;
6. Új parkolók kialakítása - nem díjfizetés ellenében használható, a közösségi funkcióhoz	C) Főtevékenység: az akcióterületen önkormányzat vagy önkormányzati többségi tulajdonban lévő gazdasági társaság tulajdonába kerülő szolgáltató épület kialakítása	Közösségi céllal megvalósulhat: olyan ingyenesen használható parkolási infrastruktúra kialakítása és az alapműködéshez szükséges tárgyi eszközbeszerzés, amelynek megvalósításával egyben növekszik a közösség által igény bevehető tér, ill. a zöldfelület (pl.: zöldtetővel kialakított parkolólemez, mélygarázs).
7. Területelőkészítés	A) Főtevékenység – zöld város kialakítása	c) városklíma, hősziget-hatás ellen árnyékoló lombhullató, klímaturó fasorok, cserjesávok, több szintes zöldfelületek létesítése
8. Park használati struktúráinak kialakítása (támfalak, beépített ülőpadok, falburkolat stb.)	A) Főtevékenység – zöld város kialakítása	d) városi aktív rekreációs zöldterületek (városi tanösvény, tanpálya, futópálya, kutyafuttató, játszótér, szabadtéri tornapálya stb.) kialakítása
9. Csapadékvíz elvezető, gyűjtő és öntöző rendszer	A) Főtevékenység – zöld város kialakítása	f) a településre hulló csapadékvíz fejlesztésre kerülő zöldfelületen történő hasznosítására alkalmas infrastruktúra kiépítése;
10. Növényfelületek rekonstrukciója során gyomirtás / beteg fák eltávolítása	A) Főtevékenység – zöld város kialakítása	a) növényfelület, élőhelyek és biodiverzitás növelése, a zöldfelület növényállományának rekonstrukciója, egyszeri beavatkozásként gyomirtás/beteg fák eltávolítása, valamint ápolási munkák;

Kérjük, a fentiek alapján célirányosan mutassa be, hogy a fejlesztés során kötelező gazdasági tevékenység milyen módon jelenik meg.

kötelező gazdasági tevékenység opciói (felhívás szerint)	választás	gazdasági / üzleti/ vállalkozói funkció részletezése
A) esetben a kötelezően elvárt gazdaságélénkítő tevékenység önkormányzati tulajdonú fejlesztésként jelenik meg a projekt részeként;	<u>igen</u> /nem	a fejlesztés során helyi termelői piac és helyi termék bolt kerül kialakításra
B) esetben magántőke bevonásával valósul meg a gazdaságélénkítés: legkésőbb a projekt fenntartási időszakának végéig, nem közvetlenül a támogatott tevékenységeken keresztül, hanem támogatásban nem részesülő kísérő	igen/ <u>nem</u>	--

tevékenységként valósul meg a gazdaságélénkítő tevékenység		
--	--	--

b.) önállóan nem támogatható, választható tevékenységek

Kérjük, mutassa be az önállóan nem támogatható, választható tevékenységeket a Felhívás 3.1.2 pontja szerint. Ezek a tevékenységek önállóan nem, csak a 3.1.1. fejezetben felsorolt tevékenységekkel együtt támogathatók. Fontos, hogy minden, önállóan nem támogatható, választható tevékenység besorolásra kerüljön a megfelelő kategóriákba. (A táblázat sorokkal bővítendő.)

A projektben tervezett tevékenység	Felhívásban szereplő önállóan nem támogatható, választható tevékenység
1. Zöld infrastruktúra hálózat fejlesztési- és fenntartási akcióterv elkészítése	Az A) főtevékenység, zöld infrastruktúra hálózat rekonstrukciója / kialakítása az alábbi választható tevékenységekkel egészíthető ki: a) a zöld infrastruktúra hálózat rekonstrukcióját, kialakítását megalapozó települési zöld infrastruktúra hálózat felmérése, térképezése, fejlesztési- és fenntartási akcióterv készítése – amennyiben annak készítése más felhívás terhére még nem indult meg;
2. Meglévő parkolóhelyek felújítása; Nem díjfizetés ellenében használható, a közösségi funkcióhoz kapcsolódóan	3.1.2 Önállóan nem támogatható, választható tevékenységek Valamennyi főtevékenység esetében támogatható tevékenységek: 3. Az akcióterületi zöldterület megújítása vonatkozásában sor kerülhet a zöldterülethez közvetlenül kapcsolódóan a zöldterületet körülvevő, vagy a zöldterületet magában foglaló telektömb körüli, akcióterületen belüli önkormányzati belterületi közúthálózat zöldterület-használatot segítő felújítására, szilárd burkolattal történő ellátására, valamint a fejlesztésre kerülő úthoz kapcsolódóan az alábbi, a zöldterület használatát segítő, a zöld infrastruktúra hálózatba integrálódó közlekedési fejlesztésekre: b) meglévő parkolóhelyek felújítása;
3. Eszközbeszerzés	3.1.2 Önállóan nem támogatható, választható tevékenységek Az A) főtevékenység, zöld infrastruktúra hálózat rekonstrukciója / kialakítása az alábbi választható tevékenységekkel egészíthető ki: i) a terület rendeltetésszerű használathoz szükséges eszközbeszerzés (környezetbe illő, minőségi utcabútorok elhelyezése stb.);
4. Közműhálózatok építése	3.1.2 Önállóan nem támogatható, választható tevékenységek Valamennyi főtevékenység esetében támogatható tevékenységek: 4. Önkormányzati tulajdonú vagy tulajdonba kerülő, korszerű, energiatakarékos közvilágítás kialakítása, korszerűsítése, elektromos hálózat és távközlési légvezetékek rendezett terepszint alá helyezése az akcióterületi zöldterület megújítása vonatkozásában.
5. Bontási munkálatok	3.1.2 Önállóan nem támogatható, választható tevékenységek

	<p>Az A) főtevékenység, zöld infrastruktúra hálózat rekonstrukciója / kialakítása az alábbi választható tevékenységekkel egészíthető ki:</p> <p>d) a zöldterület szerkezetét, funkcióját, összképét zavaró építmények, műtárgyak elbontása és a degradált felületek rekultivációja;</p>
6. Kamerarendszer kiépítése	<p>3.1.2 Önállóan nem támogatható, választható tevékenységek</p> <p>Valamennyi főtevékenység esetében támogatható tevékenységek:</p> <p>6. A közbiztonság javítását, a fejlesztés eredményeinek megőrzését, fenntartását szolgáló infrastrukturális fejlesztések.</p>
7. Járdák kiépítése	<p>3.1.2 Önállóan nem támogatható, választható tevékenységek</p> <p>Valamennyi főtevékenység esetében támogatható tevékenységek:</p> <p>3. Az akcióterületi zöldterület megújítása vonatkozásában sor kerülhet a zöldterülethez közvetlenül kapcsolódóan a zöldterületet körülvevő, vagy a zöldterületet magában foglaló telektömb körüli, akcióterületen belüli önkormányzati belterületi közúthálózat zöldterület-használatot segítő felújítására, szilárd burkolattal történő ellátására, valamint a fejlesztésre kerülő úthoz kapcsolódóan az alábbi, a zöldterület használatát segítő, a zöld infrastruktúra hálózatba integrálódó közlekedési fejlesztésekre:</p> <p>a) járdák, gyaloghidak, kizárólag gyalogos és kerékpáros közlekedésre alkalmas nagyműtárgyak felújítása, kialakítása;</p>
8. Közlekedőutak építése (gépkocsi számára is)	<p>3.1.2 Önállóan nem támogatható, választható tevékenységek</p> <p>Valamennyi főtevékenység esetében támogatható tevékenységek:</p> <p>3. Az akcióterületi zöldterület megújítása vonatkozásában sor kerülhet a zöldterülethez közvetlenül kapcsolódóan a zöldterületet körülvevő, vagy a zöldterületet magában foglaló telektömb körüli, akcióterületen belüli önkormányzati belterületi közúthálózat zöldterület-használatot segítő felújítására, szilárd burkolattal történő ellátására, valamint a fejlesztésre kerülő úthoz kapcsolódóan az alábbi, a zöldterület használatát segítő, a zöld infrastruktúra hálózatba integrálódó közlekedési fejlesztésekre:</p> <p>d) a zöldfelület elérhetőségét és átjárhatóságát biztosító közlekedőfelület felújítása, kialakítása; Közlekedő felületek kialakítása (gépkocsi forgalomra méretezett)</p>

c.) önállóan nem támogatható, kötelezően megvalósítandó tevékenységek

A felhívás keretében önállóan nem, csak a 3.1.1. fejezetben felsorolt tevékenységekkel együtt támogatható, kötelezően megvalósítandó tevékenységek az alábbiak:

Kötelezően megvalósítandó tevékenység	A megfelelő válasz aláhúzó	Amennyiben releváns és van ilyen tevékenység, mely tervezett tevékenységhez kapcsolódóan? Amennyiben nem releváns, indokolja
a) Akadálymentesítés – amennyiben releváns, jelen felhívás 3.2 fejezetében az akadálymentesítésre vonatkozó feltételek alapján	<input type="checkbox"/> nem releváns <input type="checkbox"/> releváns, de nincs ilyen tevékenység <input checked="" type="checkbox"/> releváns, van ilyen tevékenység	A fejlesztéssel érintett területen építendő építmények akadálymentesítve kerülnek kialakításra
b) Szórt azbeszt mentesítése – amennyiben releváns, jelen felhívás 3.2 fejezetében az azbesztmentesítésre vonatkozó feltételek alapján	<input checked="" type="checkbox"/> nem releváns <input type="checkbox"/> releváns, nincs ilyen tevékenység <input type="checkbox"/> releváns, van ilyen tevékenység	
c.) Energiahatékonysági intézkedések – amennyiben releváns, jelen felhívás 3.2 fejezetében az energiahatékonysági intézkedésekre vonatkozó feltételek alapján	<input type="checkbox"/> nem releváns <input type="checkbox"/> releváns, nincs ilyen tevékenység <input checked="" type="checkbox"/> releváns, van ilyen tevékenység	A helyi termék bolton napelemrendszer kerül kialakításra
d.) Nyilvánosság biztosítása az ÁUF c. dokumentum 10 fejezete alapján	<input type="checkbox"/> releváns, nincs ilyen tevékenység <input checked="" type="checkbox"/> releváns, van ilyen tevékenység	A nyilvánosság biztosítása feladatokat ellátjuk
e.) Partnerségi tervezés – jelen felhívás 3.2 fejezetében a partnerségi tervezésre vonatkozó feltételek alapján, valamint a partnerségi tervezéshez kapcsolódó marketing, kommunikációs költségek.	<input type="checkbox"/> releváns, nincs ilyen tevékenység <input checked="" type="checkbox"/> releváns, van ilyen tevékenység	A projekt tervezése és végrehajtása széleskörű partnerségben történik a településen érdekelt, gazdasági, társadalmi szervezet, valamint közigazgatási szerv irányában

A projektben tervezett soft tevékenység	Felhívásban szereplő önállóan nem támogatható, kötelező soft tevékenység	A "soft" tevékenységekbe bevont hátrányos helyzetű lakosság száma (előzetesen tervezett)
1. Környezettudatosság és integrált szemlélet erősítése a lakosság körében - önkormányzatok által vezérelt, környezettudatosságot erősítő szemléletformálási kampányok, akciók, ezen belül energiatudatosságra nevelő, szemléletformáló, felvilágosító programok	f) Infrastrukturális, beruházás jellegű fejlesztéseket kiegészítő „soft” elemek (akciók, programok, képzések, tájékoztatók, participatív tervezési gyakorlatok megvalósítása, szemináriumok, workshopok, partnertalálkozók, konferenciák fórumok, stratégiák, cselekvési tervek készítése, prevenciók tevékenységek) – jelen felhívás 3.2 fejezetében a „soft” elemek tervezésre vonatkozó feltételek alapján. Támogatható továbbá a „soft” elemek sikeres végrehajtásához / megvalósításához közvetlenül	500 fő
2. Humánkapacitás fejlesztés - az önkormányzat hatósági funkciójának hatékonyságát javító, a település fejlesztését és rendezését szolgáló innovatív városrehabilitációs gyakorlatok terjesztése, azok alkalmazását elősegítő tájékoztatók támogatása		25 fő

3. Települési arculat és identitás fejlesztése - helyi (pl. kézműves) termékek népszerűsítése, promótálása	kapcsolódó, nélkülözhetetlen forgóeszközök beszerzése	500 fő
4. Bűnmegelőzést, közlekedésbiztonság és közbiztonság javítását segítő rendezvény(sorozat)jellegű programok, akciók - művészeti eszközök alkalmazása a bűnügyi esetek prevenciójára jellemű feldolgozása érdekében.		250 fő

II.) NEM TÁMOGATHATÓ TEVÉKENYSÉGEK:

A projektben nincsenek a támogatható tevékenységeken kívüli tevékenységek

Az önkormányzat mindazonáltal többféle módon motiválja az érintett vállalkozásokat:

Az önkormányzat a beavatkozás megtervezésének kezdeti szakaszától tájékoztatja és a partnerségi tervezés elveinek megfelelően vonja be az érintett vállalkozásokat.

Az önkormányzat meghívja a vállalkozásokat szakértők által prezentált előadásra vagy workshopra, ahol hazai és nemzetközi jó példákat mutatnak be a vállalkozói szféra és az önkormányzatok együttműködésére.

Az önkormányzat kikéri az érintett vállalkozások véleményét és a lehetőségek szerint építse be a terveibe azokat az elképzeléseket, amelyek megvalósítása a beavatkozás keretében támogatható tevékenységként szerepeltethetők, és közvetve vagy közvetlenül hozzájárulnak az üzleti forgalom növekedéséhez. Ezáltal is növelhető a vállalkozások motiváltsága saját beruházásaik végrehajtására.

Kérjük, ismertesse, hogy előreláthatóan milyen jellegű gazdasági tevékenységeket indukál a projekt (kereskedelmi, turisztikai, logisztikai, stb. tevékenység).

A projekt elsősorban a kereskedelmi tevékenységre lesz közvetlen hatással. Közvetve a kereskedelmi tevékenységhez kapcsolódóan a termelési/feldolgozóipari tevékenység is növekedni fog, hiszen a helyi termelői piac élénkítése a cél, ahol így a termelők nagyobb árumennyiséggel és választékkal tudnak/fognak megjelenni.

A projekt indirekt hatással lesz a turisztikai kínálatra, hiszen a rendezvénytéren az eddig is megrendezett nagyrendezvények kulturált helyszínen és a jelenleginél lényegesen nagyobb befogadóképességgel kerülhetnek megrendezésre.

Kérjük, az alábbi táblázatban sorolja fel a tervezett fejlesztésében szereplő, de nem a támogatási kérelem keretében finanszírozott tevékenységeket. (A táblázat sorokkal bővítendő.)

A projektben tervezett tevékenység	Finanszírozás várható módja
-	-
-	-
-	-

2.2.2 A fejlesztés építészeti vonatkozásai

1) A fejlesztés eredménye illeszkedik a település/településrész (városrész) szerkezetébe, annak építészeti hagyományaival, arculatával összhangban van.

A Bonyhád Központ Szabályozási Terv alapján Vt-V jelű építési övezet (védett övezet), azaz Településközpont vegyes területfelhasználási módban HÉSZ 19.§ Településközpont vegyes terület (Vt) (1) A településközpont vegyes terület több önálló rendeltetési egységet magába foglaló, lakó és olyan helyi települési szintű igazgatási-, kereskedelmi-, szolgáltató, vendéglátó-, szálláshely szolgáltató-, egyházi-, oktatási-, egészségügyi-, szociális épületek, valamint sportépítmények elhelyezésére szolgál, amelyek alapvetően nincsenek zavaró hatással a lakófunkcióra. A fejlesztendő funkciók megfelelnek a Szabályozási terv és a HÉSZ előírásainak, korlátozásainak

Alátámasztó dokumentumként benyújtásra került Bonyhád Város Helyi Építési Szabályzata.

2) Kérjük, mutassa be a beavatkozás előkészítettségét, a felhívás 6. fejezetében felsorolt, a kérelem benyújtásához kötelezően nem csatolandó mellékletek vonatkozásában.

A beavatkozáshoz a felhívás 6. fejezetében, a kérelem benyújtásához kötelezően nem kötelezően csatolandó mellékletek vonatkozásában az alábbi dokumentumok állnak rendelkezésre, melyeket a pályázathoz csatoltunk:

3. Az ösztönző hatás bemutatása érdekében megkötött szándéknyilatkozat(ok) vagy együttműködési megállapodás(ok) (amennyiben releváns)
9. A beruházással érintett épület / épületrész vonatkozásában az épületek energetikai jellemzőinek tanúsításáról szóló energetikai tanúsítvány
17. Műszaki tervdokumentáció (Építési/létesítési engedély, vagy nyilatkozat hatósági engedély mentességről; építési/létesítési tervdokumentáció)
19. A költségeket alátámasztó dokumentumok

3) Kérjük, részletezze, hogy a beruházás során milyen korszerű, új megoldásokat kíván alkalmazni, milyen innovatív városfejlesztési és városrehabilitációs gyakorlatot valósít meg? Ezen belül kérjük, fejtse ki,

A városrehabilitációs beavatkozásunk a településközpontok vagy alközpontok funkcióinak megerősítésére és új gazdasági és (vagy) közösségi funkciók megjelenésének támogatására, esetenként központok vagy alközpontok kialakítására törekszik.

A kertépítészeti tervezés során figyelembe vettük a CPTED elveket, azaz a területet optikailag átláthatóvá tettük, kerültük az elzárt területek kialakulását. Előnyben részesítettük az alacsonyabb növésű növényeket/cserjéket, míg a fák esetén standard törzsmagasságú (2,20 m) fákat terveztünk. A zöldfelületek tervezése során az élő sövényekkel és a terep adottságainak figyelembe vételével alakítottuk ki az ingatlan határvonalait.

Az energetikai fejlesztés csekély mértékű, a helyi termék bolt számára szigetyszerű napelemes rendszer kiépítésében mutatkozik meg. A többi fejlesztéssel érintett épület a TOP-3.2.2 pályázatban kiépítendő napelempark termelési kapacitásait használja majd.

A park és a piac területén több kreatív térelválasztó elem (pl.: épített padok, ülőkék, mobil kerítés, stb.) valósul meg. A park területén csapadékvíz visszatartó aknák létesülnek öntözőrendszerrel.

Részletesebben ezekről a tervdokumentációban.

A fejlesztés ezek segítségével

o a célcsoport számra vonzóvá válik, hiszen az emberek biztonságérzete fokozódik, a park egy nyugodt, átlátható, forgalomtól elzárt terület lesz

o fenntarthatóvá válnak

- társadalmi szempontból, hiszen élhető, szerethető közösségi tér jön létre
- pénzügyi szempontból, hiszen a fenntartó Önkormányzat kiadásai csökkennek, a bevételei nőnek

□ környezeti szempontból, hiszen a fejlesztések megfelelő szemlélettel és partnerségben módon tervezettek, a fejlesztésben megjelennek a modern vízfelhasználás és az megújuló energiaforrások felhasználásának elemei, ezzel hozzájárulunk a környezeti fenntarthatósághoz.

3.) Amennyiben védett épületegyüttes újrahaznosítása is szerepel a beavatkozásban, kérjük, fejtse ki, milyen lépéseket tesz annak megőrzésére. Kérjük, nyilatkozzon a védettségről és annak jellegéről (lásd csatolandó dokumentumok és nyilatkozatok).

A fejlesztési területek közül a rendezvénytéren található olyan épület, melyet „újrahaznosítunk”.

A színpad és annak kiszolgáló épületét felújítjuk.

A fejlesztési területeken nincs műemléki védettségű épület.

4.) Kérjük, fejtse ki, hogy a közlekedésfejlesztéssel kapcsolatos tevékenység (amennyiben releváns) milyen intelligens és fenntartható elemet tartalmaz?

A fejlesztési területek közül a rendezvénytéren kerülnek parkolók kialakításra. A jelenlegi parkolórendszerünk elavult, fenntartása (kátyúzás) jelentős forrásokat igényel. A parkolórendszer csapadékvíz elvezető rendszerében vízvizsszatartó aknáknak kerülnek kiépítésre.

5.) Kérjük, fejtse ki, hogy a zöldfelületek tervezése során figyelembe kívánja-e venni, és ha igen, hogyan a bűnmegeelőzési szempontokat (CPTED elvek).

A zöldfelületek tervezése során az élő sövényekkel és a terep adottságainak figyelembe vételével alakítottuk ki az ingatlan határvonalait. Az ingatlan határainak megszabásánál a kerítésüket és tereptárgyakat kellően alacsonyan tartottuk úgy, hogy ezek láthatóan tarják az oldalvonalakat és nem engednek teret a rejtett területeknek. A területet optikailag átláthatóvá tettük, kerültük az elzárt területek kialakulását. Előnyben részesítettük az alacsonyabb növésű növényeket/cserjéket, míg a fák esetén standard törzsmagasságú (2,20 m) fákat terveztünk

A kamerarendszer alkalmazása mellett táblákkal járulunk hozzá annak elriasztó erejéhez.

6.) A zöldfelület fejlesztések során lényeges a klimatikus, táji és helyi adottságokhoz jól alkalmazkodó növények telepítése. Cél, hogy növekedjék a területen a biológiai aktivitás értéke. Kérjük, fejtse ki (listázza) tervei szerint milyen növényfajtákat kíván telepíteni!

Bonyhád, Vörösmarty Mihály Művelődési központ körüli park alkalmazandó növényei:

Lombkorona szint

Carpinus betulus (közönséges gyertyán)
Fraxinus excelsior (magas kőris)
Tilia tomentosa (Ezüsthárs)
Quercus cerris (csertőlgy)
Quercus robur (kocsányos tölgy)
Acer campestre (mezei juhar)
Acer tataricum (tatár juhar)
Prunus padus (zselnicmeggy)
Juglans regia (közönséges dió)

Cserjeszint/talajtakarók

Corylus avellana (mogyoró)
Hedera helix (örökzöld borostyán)
Lonicera caprifolium (Jerikói lonc)
Lonicera xylosteum (ükörkelonc)
Viburnum opulus (kányabangita)
Lonicera nitida 'Maigrün' (mirtuszlonc)
Buddleia davidii fajták (nyáriorgona)
Symphoricarpos x chenaultii (hóbogyó)
Syringa meyeri 'Palibin' törpe orgona)

Perovskia atriplicifolia (sudárszálya)

Lágyszárúak/évelők

Doronicum orientale (kaukázusi zergevirág)
 Hypericum calycinum (örökzöld orbáncfű)
 Muscari armeniacum (gyöngyike)
 Paeonia officinalis ssp. banatica (bánáti bazsarózsa)
 Vinca minor (kis meténg)
 Tiarella cordifolia (szívlevelű turbántok)
 Geranium x cantabrigiense (angol gólyorr)
 Stipa tenuissima (keskenylevelű árvalányhaj)
 Heuchera sp. (tűzeső)
 Echinacea purpurea (bíbor kúpvirág)

2.2.3 A beavatkozáshoz tartozó tevékenységek ütemezése

Kérjük, mutassa be egy GANTT diagram segítségével az előkészítés, valamint a megvalósítás ütemezését a fent vázolt tevékenységenként, negyedéves bontásban

Projekt tevékenységek	Előkészítés					Megvalósítás			
	2016	2017			2018				
	1. né	2. né	3. né	4. né	5. né	6. né	7. né	8. né	9. né
Szükséges tanulmányok elkészítése									
Rendezvénynaptár és kapcsolódó dok. elkészítése									
Tulajdonviszonyok rendezése									
Tervek elkészítése									
Közbeszerzés és beszerzés									
Projektmenedzsment (a teljes projekt alatt)									
Nyilvánosság biztosítása (a teljes projekt alatt)									
"Soft" rendezvények									
Építés-kivitelezés									
Eszközbeszerzés									
Műszaki ellenőrzés									
Projektzárás									

A tevékenységek sorrendje a tevékenységek logikai kapcsolata is.

A tevékenységek időbeli tervezésénél figyelembe vettük az esetleges felmerülő problémákat, így elegendő biztonsági időt terveztünk a megvalósítandó feladatokhoz.

Az engedélyeztetés már folyamatban van!

A projekt tervezett megvalósítása mérföldkövenként:

1. mérföldkö 2016.10.01-2016.12.31

Akcióterületi terv, zöld infrastruktúra-fejlesztési és – fenntartási akcióterv ill. egyéb a felhívás által elvárt és / vagy a módszertani útmutatóban hivatkozott dokumentum elkészítése -

Az infrastrukturális beavatkozásokat kiegészítő, annak komplexitásához hozzájáruló „soft” programokra vonatkozó azok megrendezésének ütemtervét összefoglaló rendezvénynaptár és tartalomfejlesztést is igénylő akciók dokumentumainak elkészítési ütemezése kidolgozásra kerül

A projektmenedzsment szervezet elkezd működni
A nyilvánosság biztosítása feladatok 1 ütemét elvégezzük

2. mérföldkő – 2017.01.01-2017.02.28

Az engedélyes tervdokumentációkat, engedélyeket, akadálymentesítésről szóló tervfejezetet, szükséges nyilatkozatokat, igazolásokat, kiviteli tervdokumentációkat valamint az ez alapján készült tételes tervezői költségvetést a generáltervező elkészíti
A projektmenedzsment tevékenység folyamatos
A projekt megvalósítási helyszínére vonatkozó tulajdonjogi kérdéseket rendezzük

3. mérföldkő – 2017.03.01-2017.05.31

A kivitelezésre és az eszközök beszerzésére vonatkozó közbeszerzést lefolytatjuk. A közbeszerzés a kapcsolódó és egymástól el nem választható jellegük miatt egyben, nemzeti nyílt eljárásban kerülnek meghirdetésre
Projektmenedzsment folyamatos

4. mérföldkő – 2017.06.01-2017.08.31

Az építés-kivitelezési tevékenység megkezdődik és eléri a 25%-os készültségi fokot. A kivitelező az organizációs terv alapján a terület-előkészítési munkálatokat, bontásokat, alépítmények építését folytatja a park részen, míg a piac területén az alapozási, felépítményi munkákat végzi
A műszaki ellenőr megkezd munkáját és párhuzamosan az építés-kivitelezési tevékenységgel teljesítése 25%-os.
Elvégezzük a nyilvánosság munka 2 ütemét (nyitórendezvény, stb)
A projektmenedzsment folyamatos
Infrastrukturális, beruházás jellegű fejlesztéseket kiegészítő „soft” elemek programjai körül megvalósítjuk az elsőt

5. mérföldkő – 2017.09.01-2017.11.30

Az építés-kivitelezési tevékenység folytatódik és eléri a 50%-os készültségi fokot. A parkban elkezdődik a felépítmények építése, kiépülnek az utak alatti közműhálózatok, a csapadékvíz elvezető és az öntöző rendszer kiépül. A piacon a burkolatok és a felépítmények építése folyik
A műszaki ellenőr megkezd munkáját és párhuzamosan az építés-kivitelezési tevékenységgel teljesítése 50%-os.
A projektmenedzsment folyamatos
Infrastrukturális, beruházás jellegű fejlesztéseket kiegészítő „soft” elemek programjai körül megvalósítjuk a második rendezvényt

6. mérföldkő – 2017.12.01-2018.04.30

Az építés-kivitelezési tevékenység folytatódik és eléri a 75%-os készültségi fokot. A piaci területen a felépítmények elkészülnek, a befejező munkálatok megkezdődnek, a parkban a helyi termék bolt, és a színpad elkészül, azok befejezési munkálatai elkezdődnek, megkezdődik a növények végleges telepítése, az eszközök beépítése.
A műszaki ellenőr megkezd munkáját és párhuzamosan az építés-kivitelezési tevékenységgel teljesítése 75%-os.
A projektmenedzsment folyamatos
Infrastrukturális, beruházás jellegű fejlesztéseket kiegészítő „soft” elemek programjai körül megvalósítjuk a harmadik rendezvényt

7. mérföldkő – 2018.05.01-2018.09.30

Az építés-kivitelezési tevékenység folytatódik és eléri a 100%-os készültségi fokot. A piacon és a parkban tervezett építési tevékenységek, növényesítés befejeződik. A próbaüzemeket lefolytatjuk, és megkezdjük a műszaki átadás átvételt.

A műszaki ellenőr megkezdte munkáját és párhuzamosan az építés-kivitelezési tevékenységgel teljesítése 100%-os.

Megkezdjük a műszaki átadás-átvételt.

A projektmenedzsment folyamatos

Infrastrukturális, beruházás jellegű fejlesztéseket kiegészítő „soft” elemek programjai körül megvalósítjuk a harmadik rendezvényt

8. mérföldkő – 2018.10.01-2018.10.31

A műszaki átadás átvételt befejezzük, a használatbavételi engedély kérelmeket benyújtjuk.

A projektmenedzsment folyamatos.

A nyilvánosság feladatok 3 ütemét (ünnepélyes projektzáró, stb) lebonyolítjuk

A CO38 indikátorra vonatkozó célérték teljesül.

9. mérföldkő – 2018.11.01-2018.11.30

A projektmenedzsment folyamatos, megkezdjük a projektzárás előkészítését, a szükséges alátámasztó dokumentumok rendszerezését a zárásra való benyújtása

A nyilvánosság feladatok utolsó még el nem végzett feladatait lezárjuk.

10. mérföldkő – 2018.12.01-2018.12.31

Projekt zárása - záró kifizetési igénylés

A teljes projekt fizikai befejezése

Projektmenedzsment tevékenység zárása (ÁUF 8.6.2 - A projekt fizikailag befejezett, amennyiben a projekt keretében támogatott valamennyi tevékenység a Támogatói Okiratban / Támogatási szerződésben meghatározottak szerint, a Felhívásban meghatározott feltételek mellett teljesült. A projekt fizikai befejezés napjának a projekt utolsó támogatott tevékenysége fizikai teljesítésének a napja minősül, a következők szerint: tanácsadónál a megbízó által aláírt teljesítésigazolás napja)

2.3 A fejlesztés során létrehozott funkciók

A fejlesztés során létrehozott funkciókat.

Gazdasági funkciók:

- A) **Helyi termékek piaca** (A piacterületen létrehozandó fedett piacterület kereskedelmi funkciót tölt be. Szerepe: Helyi termékek népszerűsítése; Helyi élelmiszerek és a helyi piacok szerepének növelése)
- B) **Helyi termékek boltja** (A park területén létrehozandó helyi termék bolt kereskedelmi funkciót tölt be. Szerepe: Helyi termékek népszerűsítése; Helyi élelmiszerek és a helyi piacok szerepének növelése)

Kulturális funkció:

- C) **Színpad kiszolgáló épület és színpad** (A színpad és színpadkiszolgáló épület kulturális funkciót tölt be. Szerepe: a kulturális programkínálat fejlesztése, a társadalmi kohézió és a népszerűségmegtartó képesség erősítése, a leszakadó csoportok támogatása)
- D) **Parkolók kialakítása/fejlesztése** (A parkolók a kulturális funkciókhoz kapcsolódnak, nem térítési díjasok)

Közösségi funkció:

- E) **Park és rekreációra alkalmas zöldterületek** (A park és rekreációs területek közösségi funkciót látnak el. Szerepük: A társadalmi kohézió és a népszerűségmegtartó képesség erősítése, a leszakadó csoportok támogatása)

A fejlesztés során létrehozott alfunkciók:

- A) **Park és rekreációra alkalmas zöldterületek alfunkció:** rendezvényternek helyet adó terület, fesztiválok, bálók esetén

Fő funkció	Mérete (nettó épületterület)	Fő funkcion belüli alfunkció	Mérete	Célcsoport
Helyi termékek piaca	369 (7858) m ²	-		a település és a járás lakossága (ca 30 000 fő)
Helyi termékek boltja	86,37 m ²	-		a település lakossága (ca 13 000 fő)
Színpad kiszolgáló épület és színpad	96,46 m ²	-		a település és a járás lakossága (ca 30 000 fő)
Park és rekreációra alkalmas zöldterületek és Parkolók kialakítása/fejlesztése (nem válnak külön)	2707 m ²	rendezvénytér	nem értelmezhető	a település és a járás lakossága (ca 30 000 fő)

2.4 Igények és kihasználtság

2.4.1 Az igényfelmérés – módszertan, végrehajtás, dokumentálás és eredmények

A Terület- és Településfejlesztési Operatív Program keretében megjelent „TOP-2.1-2-15 Zöld város kialakítása” című konstrukcióra benyújtandó pályázat elemeinek összeillesztése érdekében Bonyhád Város Önkormányzata több alkalommal tartott lakossági fórumot. A fórumon a lakosság számára elhangzott igényekről akkor felmérések nem készültek, így az Önkormányzat elhatározta, hogy az elhangzott fejlesztési igények objektív felmérésére és dokumentálására kérdőíves kutatást folytat le, amelyre a 2016.04.26. – 2016.05.10. közötti időszakban került sor. A felmérés során arra voltunk kíváncsiak, hogy a Bonyhádon élő civil és gazdasági szereplők milyen fejlesztéseket szeretnének az Önkormányzattal megvalósítani a projekt keretében, vagyis milyen fejlesztésekre, beruházásokra van a leginkább igény településünkön.

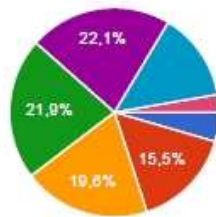
Az igényfelmérésünk lépései az alábbiak voltak:

- 1. Az igényfelmérést igénylő fejlesztési elemek, ötletek felmérésre vonatkozó cél meghatározása:** a Bonyhádon megvalósítandó fejlesztés szükséges és kívánt elemeinek meghatározása
- 2. Az igényfelmérés tervének elkészítése és az információszerzés módszerének eldöntése:** Önkormányzatunk azért döntött a kérdőíves felmérés mellett, mert a kérdőíves módszer egy igen objektív, jól elemezhető kutatási lehetőség, melyből pontos következtetéseket lehet levonni.

Kérdőívünk alapvetően jól összeállított zárt kérdésekből, kérdéssorból állt, ahol tekintettel voltunk a megkérdezettek nemére, korára, iskolázottságára, társadalmi helyzetére. Kérdéseink tartalmaztak a témára irányuló, fő kérdéseket, irányultak a várossal kapcsolatos tényekre és beállítódásokra, továbbá a megkérdezettek személyes és társasági életét érintő igényeire is.

- 3. Az igényfelmérés végrehajtásának előkészítése és az adatok összegyűjtése:** Önkormányzatunk az online kérdőíves felmérés mellett döntött, mivel az internet a különböző szocio-demográfiai csoportokban az információ fő forrásává vált napjainkra településünkön is. Így míg az internet szerepe egyre fontosabbá válik, a hagyományos kommunikációs csatornák befolyásoló ereje egyre csökken. Ez a trend még a marketing- és piackutatási technikákat is megváltoztatja: egyszerűbben, gyorsabban és költséghatékonyabban gyűjthetők be a kívánt adatok. Másik fő szempontunk az online kitöltési mód meghatározása mellett az volt, hogy online módon egyrészt magasabb válaszadási arány érhető el a felmérés során, másrészt rohanó világunkban több idő áll a válaszadó rendelkezésére a válaszok megfogalmazásához, magasabb az észlelt anonimitás és ezáltal őszintébbek a válaszok, mint a személyes kérdőíves felmérés vagy mélyinterjúk során, emiatt a kérdőívek eredménye valós igényeket és valós véleményeket tükröz.
- 4. Az adatok feldolgozása, elemzése, értékelése:** Kérdőíves felmérésünk sikerét mutatja, hogy a fent leírt időszakban 626 db kitöltött, értékelhető kérdőív érkezett vissza a fejlesztési igényekhez kapcsolódóan. A kérdőív Google Űrlapok segítségével került elkészítésre, mely a kérdőív során és a lezárást követően is automatikusan rendezte a válaszokat, és valós idejű grafikonokat állított össze a kérdéseinkből.
- 5. Az eredmények bemutatása, visszacsatolás a tervezett beavatkozás tervezési folyamatába:** Online kérdőívünket összesen 171 nő és 205 férfi töltötte ki. A legtöbben a 46-55 éves korosztályból kerültek ki (22,1%), őket követték 36-45 évesek (21,9%), majd a harmadik legnagyobb csoport, ahonnan a kitöltött kérdőívek megérkeztek a 26-35 éves korosztály volt (19,6%).

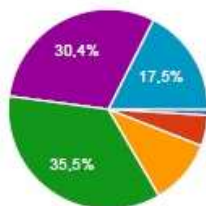
A válaszadó kora



18 év alatt	28	4.5%
18-25 év	96	15.5%
26-35 év	122	19.6%
36-45 év	136	21.9%
46-55 év	137	22.1%
56-65 év	85	13.7%
65 év felett	17	2.7%

A válaszadók legmagasabb iskolai végzettsége a következőképpen alakult:

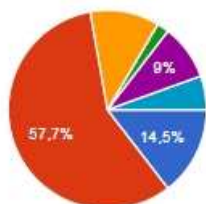
A válaszadó legmagasabb iskolai végzettsége



8 általánosnál kevesebb	6	1%
8 általános	31	5%
szakiskola (érettségi nélkül)	66	10.6%
középiskola (érettséggel)	221	35.5%
főiskola	189	30.4%
egyetem	109	17.5%

A felmérésből kiderült, hogy a válaszadók több mint fele alkalmazottként dolgozik:

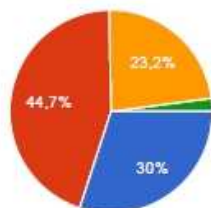
A válaszadó foglalkozása



tanuló/diák/hallgató	90	14.5%
alkalmazott	357	57.7%
saját alkalmazásban dolgozik	70	11.3%
munkanélküli	12	1.9%
nyugdíjas	56	9%
háztartásbeli/GYES/GYED	34	5.5%

A megkérdezettek majdnem fele rendelkezik 6-15 óra szabadidővel, és 603-an (a válaszadók 97,4%-a) igénylik azt, hogy szabadidejüket a városban, Bonyhádön tölthessék el.

A rendelkezésre álló szabadidő mennyisége



heti 1-5 óra	186	30%
heti 6-15 óra	277	44.7%
heti 16 óra vagy ennél több	144	23.2%
nincs szabadidő	13	2.1%

Fejlesztésünk indoklása:

1. Stratégiai szinten: Bonyhád Város Integrált Településfejlesztési Stratégiája alapos helyzetelemzés során feltárta és alátámasztotta a megvalósítandó funkció(k) szükségességét az alábbiak szerint:

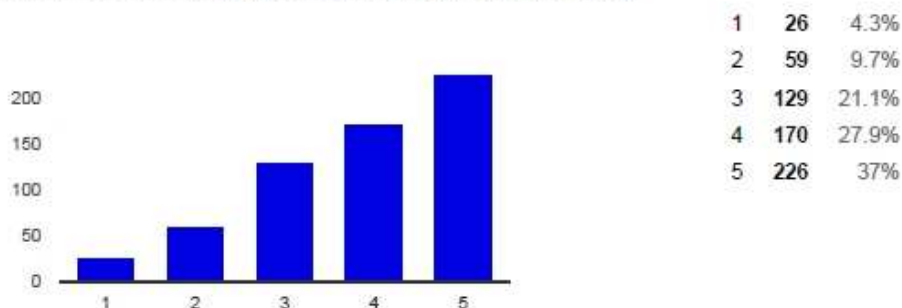
- B) **Helyi termékek piaca** (ITS-ben: T2 Ágazati szerkezet diverzifikálása a mezőgazdasági termelés járási szintű ösztönzésével - Helyi termelői piacok létrehozása, fejlesztése; Helyi termékek népszerűsítése; Helyi élelmiszerek és a helyi piacok szerepének növelése)
- C) **Helyi termékek boltja** (ITS-ben: T2 Ágazati szerkezet diverzifikálása a mezőgazdasági termelés járási szintű ösztönzésével - Helyi termelői piacok létrehozása, fejlesztése; Helyi termékek népszerűsítése; Helyi élelmiszerek és a helyi piacok szerepének növelése)
- D) **Színpad kiszolgáló épület és színpad** (ITS-ben: T4 Épített és kulturális örökségre épülő minőségi turisztikai látnivalók és programok kínálata - Kulturális programkínálat fejlesztése; T10: Társadalmi kohézió és a népességmegtartó képesség erősítése, a leszakadó csoportok támogatása - Térségi identitáserősítő rendezvények szervezése; Művelődési központ felújítása és rendezvénytér kialakítása)
- E) **Park és rekreációra alkalmas zöldterületek** (ITS-ben: T4 Épített és kulturális örökségre épülő minőségi turisztikai látnivalók és programok - Városközpont rehabilitáció; T8: Közterületek, műszaki hálózatok karbantartása, fejlesztése - Zöldfelületek gondozása, növelése; T10: Társadalmi kohézió és a népességmegtartó képesség erősítése, a leszakadó csoportok támogatása - Térségi identitáserősítő rendezvények szervezése; Művelődési központ felújítása és rendezvénytér kialakítása)
- F) **Parkolók kialakítása/fejlesztése** (ITS-ben: T3 Közlekedési hálózat városi és járási igényeknek megfelelő fejlesztése - parkolófejlesztések)

2. Felhasználói szinten:

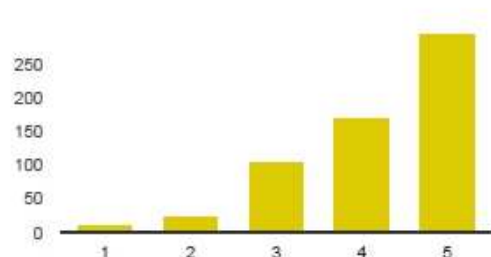
- a) elsődleges felhasználóink (a bonyhádi lakosok, azon belül az idősek, tanulók, családosok, stb.) azon igényei, melyek közvetlenül alátámasztják fejlesztésünk szükségességét:

A válaszadók 74,9 %-a (396 fő) egyetértett abban, hogy Bonyhádön jelenleg hiányzik egy olyan központi rendezvénytér, egy olyan városközpont, amely alkalmas lenne a közösségfejlesztésre és a megkérdezettek több mint fele (77,3 %; 466 fő) tartja szükségesnek a település új és vonzó arculatának kialakítását.

Városközpont/városkapu (központi rendezvénytér) hiánya



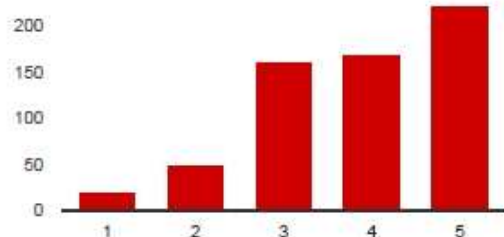
A település új és vonzó arculatának kialakítása



1	9	1.5%
2	25	4.1%
3	103	17.1%
4	170	28.2%
5	296	49.1%

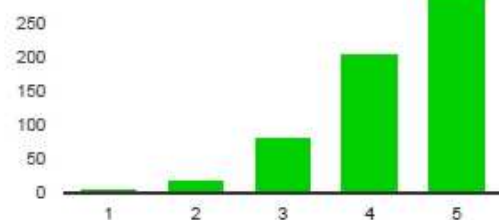
A válaszadók nagy része, 390 fő (63 %) egyetértett abban is, hogy a jelenleg Bonyhádon található zöldterületek és játszótérek száma kevés, illetve azok is rossz állapotban vannak, így szükséges a Város környezettudatos, család- és klímabarát megújítása, valamint a zöldterületek, parkok megújítása, növelése.

A zöldterületek, játszótérek kevés száma/rossz állapota



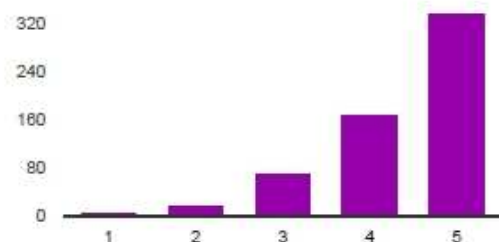
1	19	3.1%
2	49	7.9%
3	161	26%
4	168	27.1%
5	222	35.9%

Városunk környezettudatos, család- és klímabarát megújítása



1	5	0.8%
2	18	3%
3	80	13.3%
4	203	33.7%
5	297	49.3%

Zöldterületek, parkok megújítása, növelése

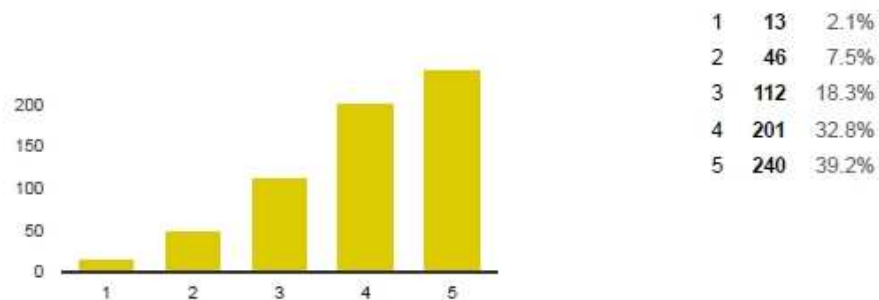


1	6	1%
2	16	2.7%
3	72	12%
4	170	28.3%
5	336	56%

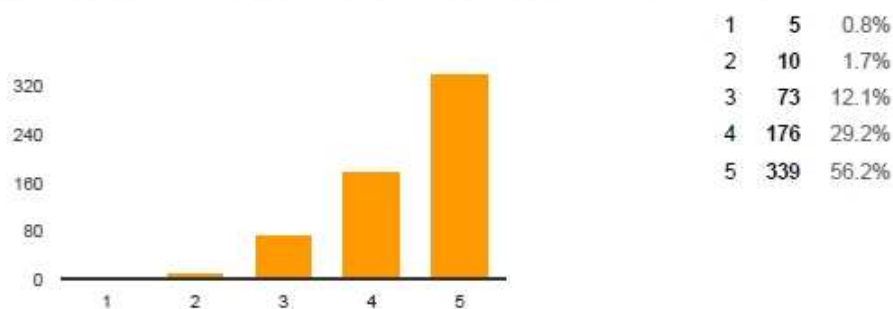
Az Önkormányzat korábbi működése során is törekedett a megfelelő életkörülményeket biztosító, egészséges környezet kialakítására, aminek fontos állomása e projekt. Az Önkormányzat célkitűzése (az egészségturisztikai és rekreációs, valamint a kulturális és hasznos szabadidő eltöltését lehetővé tevő létesítmények és azok hálózatának, valamint a kulturális programkínálat fejlesztése és a létesítmények többcélú hasznosításának elősegítése, továbbá a közterületek szabadidő eltöltésre alkalmassá tétele) e projekt keretében valósulhat meg maradéktalanul, melyre – ahogy a kérdőíves felmérésből is kiderül – a lakosság is igényt tart.

A megkérdezettek 72 %-a tartja súlyos problémának, hogy jelenleg Bonyhádon hiányoznak a közösségi és rekreációs szinterek (pl. parkok, sétautak); és a fiataloknak sportolási, rekreációs és szórakozási lehetőség megteremtésére, a családoknak a szabadidő hasznos eltöltését segítő közösségi színtér kialakítására, ezenkívül az egészségmegőrzést és rekreációt lehetővé tevő aktív kikapcsolódást szolgáló fejlesztésekre és a közösségi életet minden tekintetben szolgáló új színtér kialakítására lenne szükség városunkban.

Közösségi és rekreációs szinterek (pl. parkok, sétautak) hiánya



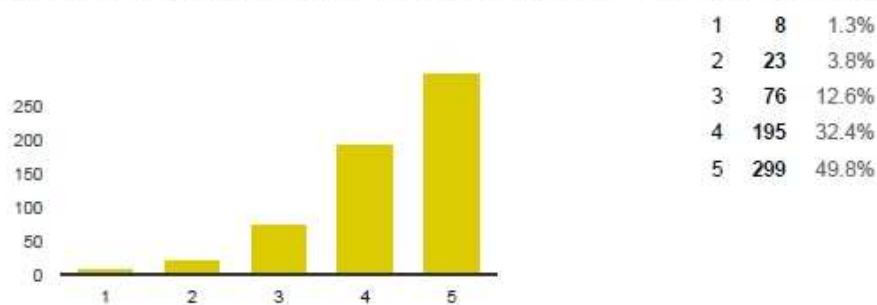
A fiataloknak sportolási, rekreációs és szórakozási lehetőség megteremtése



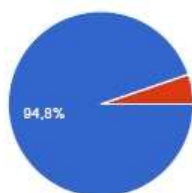
A családoknak a szabadidő hasznos eltöltését segítő közösségi színtér kialakítása



Aktív kikapcsolódást szolgáló fejlesztések (pl. többgenerációs játszótér kialakítása)

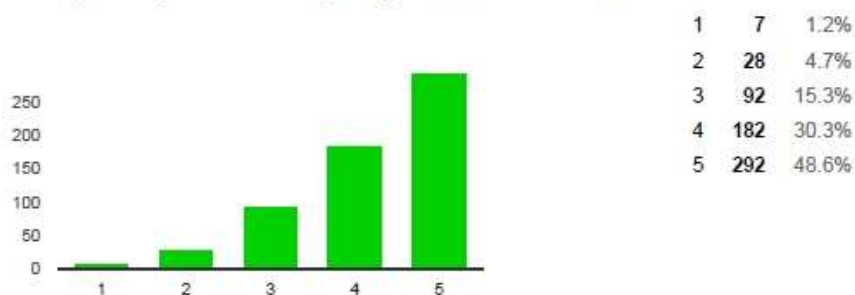


Ha az új városközpontban kerülnének megrendezésre programjaink és rendezvényeink, szívesebben venne részt rajtuk?



igen, az új színtér méltó helyszíne lehet a településen megvalósuló programoknak 544 94.8%
nem 30 5.2%

A közösségi élet fejlesztését szolgáló új színtér kialakítása



Kérdőíves felmérésünkben megvizsgáltuk a kialakítandó, új közösségi színtér kihasználtságát is, illetve megkérdeztük lakosainkat, hogy az új színtéren milyen közösségi, kulturális és szabadidős programokon vennének részt szívesen.

Annak ellenére, hogy Bonyhád kiemelt helyen jeleníti meg a közlekedési hálózatának fejlesztését, aminek keretében a parkolók száma is folyamatosan bővül, a megkérdezettek szerint további bővítésre lenne szükség, hogy a kapacitásproblémák egyre kevésbé jelentkezzenek.

Parkolóhelyek hiánya



1	41	6.7%
2	93	15.3%
3	148	24.3%
4	156	25.7%
5	170	28%

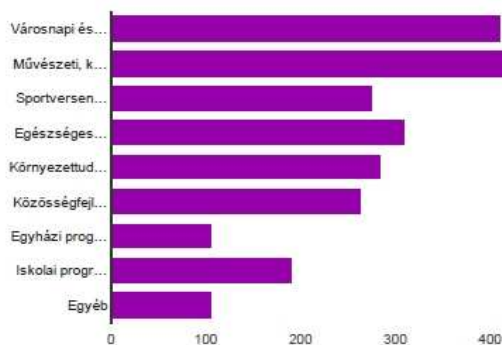
Új parkolási lehetőségek és parkolóhelyek kialakítása



1	29	4.8%
2	59	9.8%
3	129	21.4%
4	147	24.4%
5	238	39.5%

Bonyhád és járása jelentős kiváló adottságú mezőgazdasági termőhellyel rendelkezik, amelyek terményeit jelenleg csak korlátozottan hasznosítja a helyi feldolgozóipar, pedig a helyi termékek nemcsak munkahelyet és jövedelmet teremtenek, hanem erősítik a helyi identitást, segítik kielégíteni a járás és az ország biogazdálkodásból származó termékek és sokszínű minőségi

Kérem jelezze, hogy milyen közösségi, kulturális és szabadidős programokon venne részt szívesen Ön és családja, vagy milyen programok megjelenését tartja fontosnak az újonnan kialakításra kerülő városközpontban? (Több választ is megjelölhet!)

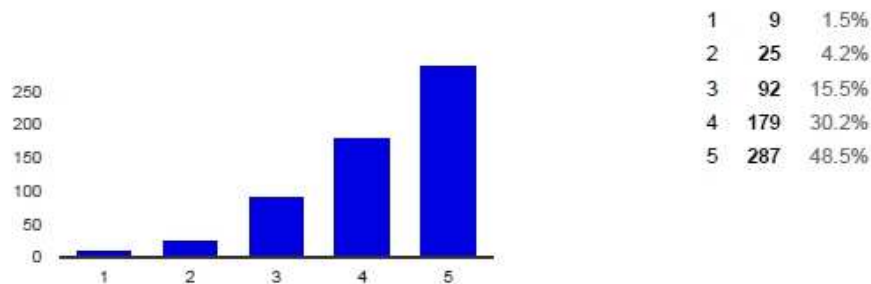


Városnap és a település arculatát, identitását erősítő rendezvények	411	69.3%
Művészeti, kézműves, zenei, egyéb kulturális és hagyományörző programok	437	73.7%
Sportversenyek	276	46.5%
Egészséges életmódra nevelő és prevenciós programok, rendezvények	310	52.3%
Környezettudatosságot erősítő, szemléletformáló programok, rendezvények	285	48.1%
Közösségfejlesztést szolgáló, civil kezdeményezéseket támogató programok	263	44.4%
Egyházi programok (pl. szabadtéri misék, esküvők)	105	17.7%
Iskolai programok (pl. ünnepek, ünnepkörök és jeles napok megemlékezései, előadásai)	190	32%
Egyéb	105	17.7%

termékpalleta iránti növekvő igényét. A helyi termékek és az azok terjesztésében rejlő lehetőséget a válaszadók is felismerték, így mondhatni, közös fejlesztési célunk egy helyi termelői piac létrehozása és egy helyi termékeket árusító bolt létrehozása.

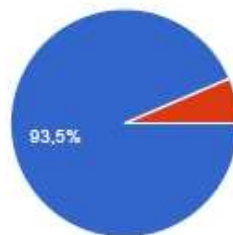
A válaszadók majdnem több mint fele, 78,7 %-a javasolta helyi piaci infrastruktúra fejlesztését, mivel jelenleg Városunk helyi (termelői) piac hiánnyal és a helyi termékek elérhetőségének hiányával küzd.

Gazdaságélénkítési céllal helyi piaci infrastruktúra fejlesztése, korszerűsítése



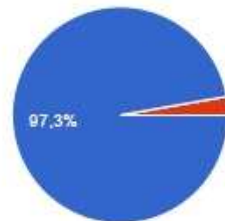
Azokra a kérdésekre, miszerint a tervezett fejlesztéseink élénkítik-e Városunk gazdasági, közösségi/kulturális és turisztikai életét, és a fejlesztéseink következtében egy szebb, élhetőbb településkép alakul ki a jövőre nézve, a válaszadók 93,48 %-a „Igen”-nel válaszolt. A lakosság véleménye tükrözi, hogy projektünk társadalmi, gazdasági, kulturális és turisztikai szempontból is fellendíti a településünket, ezek szinergikus hatásainak következtében pedig javul Városunk, ezáltal a térség gazdasága, javul a település népességmegtartó ereje, a fiatalok kevésbé fognak elköltözni településünkről és Bonyhád elfoglalhatja méltó helyét a turizmusban is.

A tervezett fejlesztések élénkítik a város gazdasági életét



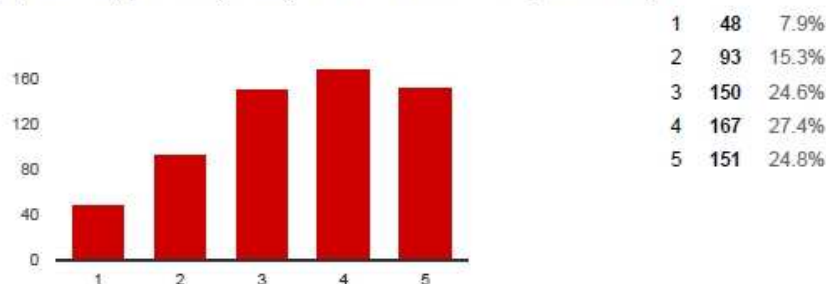
igaz	580	93.5%
hamis	40	6.5%

A tervezett fejlesztések élénkítik a város közösségi/kulturális életét

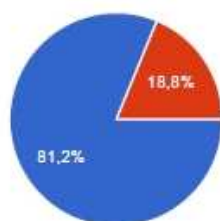


igaz	602	97.3%
hamis	17	2.7%

Helyi (termelői) piac hiánya/helyi termékek elérhetőségének hiánya

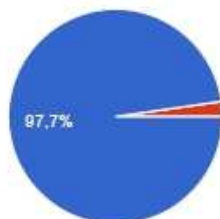


Több belföldi és külföldi látogató fogja felkeresni a várost



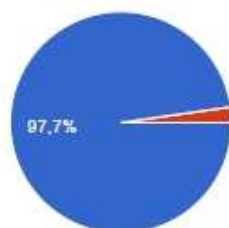
igaz	498	81.2%
hamis	115	18.8%

Szebb lesz a városkép és a városi környezet



igaz	604	97.7%
hamis	14	2.3%

A megújult zöldterületek több kikapcsolódást biztosítanak a családok számára



igaz	608	97.7%
hamis	14	2.3%

- b) A projekt eredményeinek másodlagos felhasználói: kulturális és közművelődési intézmények – művelődési ház, színi társulatok; közoktatási intézmények - iskolák, óvodák, gimnáziumok; egyház; civil szervezetek; rendvédelmi és katasztrófavédelmi szervek – pl. tűzoltóság és rendőrség.

Bonyhád Város Önkormányzata fontosnak tartja a társadalmi kohézió és a népességmegtartó képesség erősítését, hiszen a társadalmi kohézió erősítése révén elérhető a helyi közösségek megtartó és az életminőséget javító képességének ösztönzése, a társadalmi együttműködés és összetartozás megerősítése, az aktív befogadás növelése. Ebben kiemelt szerepet kell szánni a kulturális és közművelődési intézményeknek, a civil szervezeteknek, az egyháznak és minden olyan szervezetnek, akik rendelkeznek kellő ismerettel, tudással és erőforrással a helyi közösségek megerősítéséhez és a civil társadalom megújulásához, amelyhez projektünk, mint a közösségfejlesztés első lépése, hozzájárul.

Látható, hogy tervezett fejlesztéseink már stratégiai megalapozottságúak voltak, azaz korábbi igényfelmérések, partnerségi találkozók, lakossági fórumok alapján már bekerültek a Város ITS-ébe, így a kérdőíves felmérés (igényfelmérés) a beavatkozás iránti igény megerősítésében, és a lakosok, felhasználók igényének pontosításában, a beavatkozás részleteinek kidolgozásában nyújtott segítséget.

Az igényfelmérés és kihasználtsági terv:

1. Bevezetés

Bonyhád Város Önkormányzata a város egyes részeinek, közttereinek felújítását és újra-hasznosítását tűzte ki célul. A tervezett fejlesztéseket az önkormányzat európai uniós forrásból, a TOP-2.1.2-15 azonosító számú, „Zöld város kialakítása” című konstrukcióra történő pályázat benyújtásával kívánja végrehajtani. A település Integrált településfejlesztési stratégiájában meghatározott fejlesztési célokkal összhangban, igényfelmérésünk által meg kívántuk vizsgálni, hogy ezek a célok helytállóak-e, illetve, hogy a Bonyhádon élők milyen fejlesztéseket szeretnének az Önkormányzattal megvalósíttatni a projekt

keretében, vagyis milyen fejlesztésekre, beruházásokra van a leginkább igény településünkön. Az igényfelmérésben az alábbi célcsoportok képviseltették igényüket, véleményüket.

2. Célcsoport (elsődleges és másodlagos felhasználók köre)

Célcsoportunk a fejlesztés iránt érzékenyebbé tehető és a fejlesztés eredményeképpen létrejövő javakat igénybe vevő népességcsoportokra és gazdasági szereplőkre terjedt ki:

- a) népességcsoport szerinti megoszlás:
 - a. helyi lakosság és annak különféle szegmensei nem szerint
 - i. bonyhádi férfiak
 - ii. bonyhádi nők
 - b. helyi lakosság és annak különféle szegmensei nem szerint
 - i. bonyhádi gyermekek
 - ii. bonyhádi fiatalok
 - iii. bonyhádi középkorúak
 - iv. bonyhádi idősek
 - c. városba látogatók megoszlása
 - i. turisztikai céllal érkezők (kikapcsolódás, rekreáció)
 - ii. üzleti céllal érkezők (befektetés, munkahelyteremtés, gazdálkodás/vállalkozás)
- b) gazdasági szereplők / helyi /regionális gazdasági környezet
 - a. a bonyhádi/helyi vállalkozások
 - b. Bonyhád vonzáskörzetéhez tartozó vállalkozások
 - c. a tágabb (járási és regionális) gazdasági környezet szereplői
- c) civil szereplők
 - a. kulturális és közművelődési intézmények
 - b. civil szervezetek
- d) közszolgáltatás szereplői
 - a. rendvédelmi szervek és azok tagjai – rendőrség
 - b. katasztrófavédelmi szervek és azok tagjai – tűzoltóság
 - c. közoktatási intézmények és azok tagjai – óvodák, iskolák, gimnáziumok
 - d. szociális intézmények és azok tagjai – gyermekjóléti szolgálat, idősek otthona, bölcsőde, stb...

A célcsoport és a felmérésben részt vevők körének bemutatása fő funkcióként

Funkció	Célcsoport	Kijelölés módszere	Mintavétel jellege	Az igényfelmérésben részt vevők száma
Helyi termékek piaca	Bonyhádi férfiak és nők; Bonyhádi középkorúak és idősek; a városba üzleti és turisztikai céllal érkezők; a bonyhádi/helyi vállalkozások; Bonyhád vonzáskörzetéhez tartozó vállalkozások; civil szervezetek;	véletlen kiválasztás	reprezentatív	626 fő
Helyi termékek boltja	Bonyhádi férfiak és nők; Bonyhádi középkorúak és idősek; a városba üzleti és turisztikai céllal érkezők; a bonyhádi/helyi vállalkozások; Bonyhád vonzáskörzetéhez tartozó vállalkozások; civil szervezetek;	véletlen kiválasztás	reprezentatív	626 fő
Parkok és zöldterületek	Bonyhádi férfiak és nők; Bonyhádi gyermekek, fiatalok, középkorúak és idősek; a városba üzleti és turisztikai céllal érkezők;	véletlen kiválasztás	reprezentatív	626 fő

	kulturális és közművelődési intézmények; civil szervezetek; rendvédelmi szervek és azok tagjai; katasztrófavédelmi szervek és azok tagjai; közoktatási intézmények és azok tagjai (óvodák, iskolák, gimnáziumok); szociális intézmények és azok tagjai;			
Új közösségi színtér, városközpont (színpad és színpad kiszolgáló épület)	Bonyhádi férfiak és nők; Bonyhádi gyermekek, fiatalok, középkorúak és idősek; a városba üzleti és turisztikai céllal érkezők; kulturális és közművelődési intézmények; civil szervezetek; rendvédelmi szervek és azok tagjai; katasztrófavédelmi szervek és azok tagjai; közoktatási intézmények és azok tagjai (óvodák, iskolák, gimnáziumok); szociális intézmények és azok tagjai;	véletlen kiválasztás	reprezentatív	626 fő
Parkoló	Bonyhádi férfiak és nők; Bonyhádi középkorúak és idősek; a városba üzleti és turisztikai céllal érkezők; a bonyhádi/helyi vállalkozások; Bonyhád vonzáskörzetéhez tartozó vállalkozások;	véletlen kiválasztás	reprezentatív	626 fő

3. Az igényfelmérés konkrét módszere és a megvalósítás eszközei az egyes funkciókra és célcsoportokra vonatkozóan

Funkció	Célcsoport	Az igényfelmérés módszere	Az igényfelmérés/ megvalósítás eszköze
Helyi termékek piaca	Bonyhádi férfiak és nők; Bonyhádi középkorúak és idősek; a városba üzleti és turisztikai céllal érkezők; a bonyhádi/helyi vállalkozások; Bonyhád vonzáskörzetéhez tartozó vállalkozások; civil szervezetek;	Primer és szekunder	Online kérdőív, lakossági fórum
Helyi termékek boltja	Bonyhádi férfiak és nők; Bonyhádi középkorúak és idősek; a városba üzleti és turisztikai céllal érkezők; a bonyhádi/helyi vállalkozások; Bonyhád vonzáskörzetéhez tartozó vállalkozások; civil szervezetek;	Primer és szekunder	Online kérdőív, lakossági fórum
Parkok és zöldterületek	Bonyhádi férfiak és nők; Bonyhádi gyermekek, fiatalok, középkorúak és idősek; a városba üzleti és turisztikai céllal érkezők; kulturális és közművelődési	Primer és szekunder	Online kérdőív, lakossági fórum

	intézmények; civil szervezetek; rendvédelmi szervek és azok tagjai; katasztrófavédelmi szervek és azok tagjai; közoktatási intézmények és azok tagjai (óvodák, iskolák, gimnáziumok); szociális intézmények és azok tagjai;		
Új közösségi színtér, városközpont (színpad és színpad kiszolgáló épület)	Bonyhádi férfiak és nők; Bonyhádi gyermekek, fiatalok, középkorúak és idősek; a városba üzleti és turisztikai céllal érkezők; kulturális és közművelődési intézmények; civil szervezetek; rendvédelmi szervek és azok tagjai; katasztrófavédelmi szervek és azok tagjai; közoktatási intézmények és azok tagjai (óvodák, iskolák, gimnáziumok); szociális intézmények és azok tagjai;	Primer és szekunder	Online kérdőív, lakossági fórum
Parkoló	Bonyhádi férfiak és nők; Bonyhádi középkorúak és idősek; a városba üzleti és turisztikai céllal érkezők; a bonyhádi/helyi vállalkozások; Bonyhád vonzáskörzetéhez tartozó vállalkozások;	Primer és szekunder	Online kérdőív, lakossági fórum

4. Igényfelmérés megvalósítása

Az igényfelmérésre (az online kérdőív kitöltésére) a 2016.04.26. – 2016.05.10. közötti időszakban került sor. A kérdőív elérési helye: <http://www.bonyhad.hu/oldalak/zold-varos-2.html>
A kérdőív felhasználói személyesen, kizárólagosan felelősek minden információért, amelyet a weboldalra felvittek, vagy amit a weboldalon keresztül harmadik fél számára hozzáférhetővé tesznek. A kérdőív, mely Google Űrlapok segítségével került elkészítésre, automatizált, nem kontrollálja az információkat, adatokat és a tartalmakat, amelyek a rendszer használata során keletkeznek, így garantálja ezeknek az információknak, adatoknak és tartalmaknak a minőségét, törvényességét és integritását. A felmérés az adatvédelmi kötelezettségek, az információs önrendelkezési jogról és az információszabadságról szóló 2011. évi CXII. Törvény figyelembe vételével történt. Támogatási kérelmünkhöz csatolásra került kérdőív sablonunk.

5. Az igényfelmérés eredményének bemutatása

Igényfelmérésünk sikeresnek mondható, hiszen a Bonyhád Város Integrált Településfejlesztési Stratégiájában foglalt fejlesztési célok a lakosság részéről megerősítésre kerültek. A lakosság egyetért, sőt támogatja Városunkat a megvalósuló fejlesztésekben, hiszen intézkedéseink teljes mértékben olyan infrastruktúra-fejlesztéseket támogatnak, amelyek javítják a Bonyhád Város általános környezeti állapotát, segítik településünk fenntartható fejlődési pályára állítását, elősegítik a fenntartható fejlődést, továbbá hozzájárulnak a Terület- és Településfejlesztési Operatív Program (TOP) gazdaságfejlesztési céljaihoz, ezzel pedig a település lakosságának megtartásához. A civil és gazdasági szereplőket célozzák azok a fejlesztéseink is, amelyek a helyi gazdaságot és annak fejlesztését, terjesztését ösztönzik.

A fejlesztések eredményeként megvalósul majd az önkormányzat és a helyi vállalkozások hosszú távú együttműködése, a köz- és a magánszektor szereplőinek együttműködése, amelyek a városi környezet megújításával, a gazdaság fejlődésével, a foglalkoztatás bővülésével erősítik a társadalmi kohéziót.

2.4.2 Kihasználtsági terv

A tervezett szolgáltatások konkurenciavizsgálata

Gazdasági funkciók:

- A) **Helyi termékek piaca** – nincs a városban és a járásban hasonló méretű ellátó hasonló funkciót ellátó piac – kihasználtsága jelentős. Piaci napok: kedd, péntek
- B) **Helyi termékek boltja** - nincs a városban és a járásban hasonló méretű ellátó hasonló funkciót ellátó helyi termék bolt – kihasználtsága jelentős lesz, nyitva tartás minden nap

Kulturális funkció:

- C) **Színpad kiszolgáló épület és színpad** - nincs a városban és a járásban hasonló méretű ellátó hasonló funkciót ellátó szabadterei színpad – kihasználtsága jelentős lesz, kapcsolódva a Vörösmarty Művelődési Központ rendezvényeihez, különösen a nyári turisztikai szezonban
- D) **Parkolók kialakítása/fejlesztése** – a városban elégtelen mennyiségű parkolóhely van, különösen nagyobb rendezvények esetén – kihasználtsága jelentős lesz

Közösségi funkció:

- E) **Park és rekreációra alkalmas zöldterületek** – a városban több helyen vannak zöldterületek, ám a városrészen ilyen nem található, továbbá a városban ilyen integrált közösségi tér nincs – kihasználtsága jelentős lesz egész évben

A alulhasznosítottság egyetlen funkció esetében sem releváns, hiszen a fejlesztés célcsoportja a település és a járás lakossága, ca. 30 000 fő.

A fejlesztett funkciók közül a parkhoz kapcsolódóan jelenik meg kiegészítő programot kínáló intézmény: a Vörösmarty Mihály Művelődési Központ. A Központ számos kulturális eseménynek ad helyet, így nem megfelelő időjárási körülmények között kiegészítő szórakozási lehetőséget nyújt.

2. A fejlesztett helyszín funkcionkénti kihasználtsági terve

A kihasználtsági terv fő funkcionként készül és az alábbi elemzendő szempontokat tartalmazza:

- ellátott funkció,
- tervezett tevékenységek és programok,
- tervezett tevékenységek és programokhoz tartozó célcsoportok és azok nagysága,
- az adott funkciót szolgáló helyiségek, létesítmények tervezett éves szintű kihasználtsága: az év hány napján, jellemzően hétköznap vagy hétvégén stb.,
- bérbeadási szándék: hány helyiség esetében és mekkora alapterületen (minkét adat szükséges) – kik képezik a bérbeadás konkrét célcsoportját (pl. KKV-k).

Gazdasági funkciók:

- A) **Helyi termékek piaca** – kereskedelmi funkció, piaci napok heti 2 nap (kedd, péntek), célcsoport a járás lakossága, a piacterületi elárúsító helyeket az önkormányzat bérbe adja a helyi termelők részére
- B) **Helyi termékek boltja** - kereskedelmi funkció, a hét minden napján, célcsoport a település lakossága, a helyi termék boltot az önkormányzat szándéka szerint bérbe adja

Kulturális funkció:

- C) **Színpad kiszolgáló épület és színpad** – kulturális funkció, rendezvényekhez kötötten, célcsoport a járás lakossága, bérbeadása nem tervezett
- D) **Parkolók kialakítása/fejlesztése** - A parkolók a kulturális funkciókhoz kapcsolódnak, nem térítési díjas

Közösségi funkció:

- E) **Park és rekreációra alkalmas zöldterületek** – közösségi funkció, célcsoport a járás lakossága, bérbeadása nem tervezett

3. Pénzügyi fenntarthatóság – működtetés során tervezett bevételek és kiadások

A projekt pénzügyi fenntarthatóságát a CBA elemzésben fogjuk a projektfejlesztési szakaszban részletezni.

A bevételi oldalt a helyi termék bolt és a piac működése adja. A kiadások és a bevételek előre láthatólag kiegyenlítik majd egymást, hiszen a közpark fenntartása is jelentős forrásokat emészt fel.

A piac és a helyi termék bolt önmagában öfenntartó lenne, míg a közpark fenntartása önkormányzati kötelező feladat.

4. A tervezett fejlesztés működtetésének és fenntartásának szakértői és intézményi háttere (5 éves távlatban)

A hatékony és fenntartható üzemeltetést és működtetést az önkormányzat 100% tulajdonában lévő BONYCOM - Bonyhádi Közüzem Nonprofit Kft. látja el. A piac működtetését jelenleg is ő biztosítja, továbbá a települési fenntartói feladatokat is a cég látja el.

A BONYCOM - Bonyhádi Közüzem Nonprofit Kft.-nél megvan a megfelelő szakképesítésű menedzsment kapacitás a feladatok teljes körű ellátására, továbbá több mint 20 fő szakmunkást is foglalkoztatnak.

2.5 Kockázatok elemzése

2.5.1 Kiemelt kockázati tényezők

1. Tulajdonviszonyok bemutatása

Kérjük, részletesen mutassa be a fejlesztésre kerülő ingatlan(ok) tulajdonviszonyait az alábbi táblázat szempontjai szerint.

HRSZ	Tulajdonos (ok)	A tulajdonviszonyok kockázatot jelentenek a fejlesztés megvalósítására Igen/ Nem	A tulajdonviszonyokat érintő megoldandó probléma felszámolásának módja és előre látható időigénye
48/2	Bonyhád Város Önkormányzata	NEM	Nem releváns
48/1	Bonyhád Város Önkormányzata	NEM	Nem releváns
46	Bonyhád Város Önkormányzata	NEM	Nem releváns
50/2	Bonyhád Város Önkormányzata	NEM	Nem releváns
51/1	Bonyhád Város Önkormányzata	NEM	Nem releváns
584	Bonyhád Város Önkormányzata	NEM	Nem releváns
570	Bonyhád Város Önkormányzata	NEM	Nem releváns
573/2	Bonyhád Város Önkormányzata	NEM	Nem releváns

588/3	Bonyhád Város Önkormányzata	NEM	Nem releváns
585/1	Bonyhád Város Önkormányzata	NEM	Nem releváns
589	Az ingatlan 16/24 Bonyhád Város Önkormányzatának tulajdona; 2/24 Varga Kálmán; 2/24 Varga Győző, 2/24 Ferter Antalné, 1/24 Ferter Imre, 1/24 Ferter István Viktor tulajdona	NEM	A tulajdonviszonyok rendezése a 2 mérföldkő lezárásáig megtörténik, telekösszevonás folyamatban

2. Szennyezettség – mint kiemelt kockázati tényező

- Van-e környezeti szennyezettség a fejlesztéssel érintett területen? Nincs.
- Mekkora területet érint a szennyezettség a fejlesztési területen belül? Ennek mekkora részével kíván a projekt foglalkozni? Nem releváns.
- Mennyire feltárt/ismert a szennyezettség a fejlesztéssel érintett területen? Nem releváns.
- Milyen jellegű a szennyezettség és elérhető-e a felszámolására alkalmas technológia? Nem releváns.
- Hogyan jellemezhető az ismert szennyezettség mértéke? Nem releváns.
- Tervez-e további feltárásokat, kutatásokat? Nem releváns.
- A kármentesítés költségének várható aránya a teljes költségvetésen belül? Nem releváns.

3. Kapcsolódó fejlesztések

Projekt neve	Tartalma és megvalósulásnak helyszíne magán/közsféra által kezdeményezett	Megvalósulása	Elmaradása
		miként befolyásolja jelen projekt elvárt eredményeit, hatását	
Kerékpárút kiépítése Bonyhád központjából az Ipari Parkig	A belvárosi autós célforgalom enyhítése érdekében a helyi kerékpárút-hálózat fejlesztése, a kerékpárbarát város megteremtése a cél. A kialakításra kerülő helyi kerékpárút Bonyhád városának, mint a Völgység központjának, turisztikai, munkahely elérési és fenntartható közlekedésfejlesztés szempontjából is egyaránt fontos.	A fejlesztés megvalósulása esetén a területek elérhetősége szélesebb körű lesz, a nem motorizált közlekedési formák használatával a projekt eredményeit (élhető település) erősödnek.	A közlekedési infrastruktúra átfogó fejlesztése nélkül a város fejlődése mind gazdasági, mind pedig ellátási értelemben is gátakba ütközhet, ezért fejleszteni kell a városon belüli kerékpáros hálózatot.
TOP CLLD	A park területén lévő ifjúsági központot kívánja a helyi HACS fejleszteni.	A fejlesztés megvalósulásával a kulturális/közösségi funkció erősödik, a fiatalok a parkot „birtokba veszik”, a létrehozott funkciókat használják, a „csellengő” fiataloknak	A fejlesztés elmaradása esetén nem változik a helyzet, hiszen jelenleg is meglévő funkcióról beszélünk, ám az épületben lévő funkciók korlátozottan lesznek elérhetők

		megfelelő kulturált helyszínt biztosítunk szabad idejük eltöltéséhez	
--	--	--	--

2.5.2 Egyéb kockázati elemek

Kockázati típus	Kockázati tényezők, amelyek a fejlesztés megvalósulását veszélyeztetik	Milyen valószínűséggel következhetnek be 1-2-3-4-5	Milyen hatást gyakorolnak a fejlesztésre 1-2-3-4-5	A kockázati tényezők kivédése
TÁRSADALMI	Az esélyegyenlőségi szempontok sérülése	1	3	Az esélyegyenlőségi szempontokat a projekt tervezésénél figyelembe vettük. A projekt kommunikációjában és cselekvésében esélytudatosságot fejez ki, nem közvetít szegregációt.
	Ellenállás a lakosság részéről	1	5	A lakosság a fejlesztés céljaival egyetért, az ellenállás valószínűsége alacsony, ezt tükrözik a jelentős mennyiségű kérdőívben adott válaszok is.
SZERVEZETI /INTÉZMÉNYI	A vállalt indikátorértékek és mérföldkövek elérése, továbbá a projekt pénzügyi megvalósítása veszélybe kerül	1	4	A kockázati tényező kezelésének módja a folyamatos elemző és értékelő munka, mellyel idejében kimutatható a kockázat keletkezése. Szükségszerű lehet egy pénzügyi cselekvési terv elkészítése is, továbbá e cselekvési terv következetes végrehajtása. A vállalt indikátorértékeket az engedélyezett beadott tervekbeől számítottuk, azok elérése nincs veszélyben. A mérföldköveket jelentős tartalékkal határoztuk meg, azok betartása reális. A projekt pénzügyi megvalósítása az 50% előleggel abszolút biztosított.

	A projekt megvalósításában bekövetkező esetleges személyi változás	1	3	A személyi változások főképpen a menedzsment működését befolyásolják. A kockázati tényező alacsony, mert olyan szakemberek vállalták el a feladatot, akik szakmai elkötelezettséggel látják el a szervezeten belüli feladatokat. A humán erőforrásban rejlő kockázatokat rendszeres megbeszélésekkel és a szakmai érdeklődés folyamatos fenntartásával ki lehet küszöbölni.
MŰSZAKI	A környezeti fenntarthatóság sérülése	1	3	A környezeti szempontokat és a környezeti fenntarthatóság szempontjait már a projekt tervezésénél figyelembe vettük. A projekt valamennyi környezeti jogszabálynak megfelel, a projektnek a környezetének ökológiai állapotára, a vizek állapotára és a klímaváltozásra nincs hatása. A beszerzendő eszközöknél figyelembe vesszük az EU-s előírásokat, így a megvalósítás szakaszában a környezeti fenntarthatóság sérülése alacsony kockázati tényezőnek minősül.
PÉNZÜGYI	Finanszírozási kockázat	1	4	Jelen felhívás keretében támogatott projektek esetében az utófinanszírozású tevékenységekre a megítélt támogatás 50%-ának megfelelő előleget folyósítanak, mely megfelelő tervezés és ütemezés mellett nem okoz finanszírozási kockázatokat.

	Pénzügyi kockázat	1	4	Pénzügyi kockázati tényezőt jelent a beszerzések megszervezése (pl. a szállítók nem tartják a határidőket, nem a kívánt minőséget adják, s ezek időbeni eltéréseket, a projekt során átütemezéseket jelentenek. E kockázati tényező kivédésének módja a pontosan körülhatárolt ajánlatkérések készítése és a beszállítókkal kapcsolatos biztosítékok meghatározása (szállítási határidő, késedelem esetén kötbér, garanciavállalás).
JOGI	Közbeszerzés nyertesének elállása a szerződéskötéstől	1	3	A közbeszerzés során megfelelő mértékű ajánlati biztosítékot követelünk meg az ajánlattevőktől.
	Közbeszerzés megismétlésének eshetősége	1	3	A közbeszerzési eljárást jól, pontosan és a feladatokat egyértelműen definiálva készítjük elő, az eljárás ex-ante értékelésre adjuk. A közbeszerzési eljárás nyílt, így sok piaci szereplő számára elérhető lesz, azaz a megismétlés esélye csekély.
	Jogszabályi környezet megváltozása	2	5	Alkalmazkodunk az új jogszabályi környezethez, bár a tevékenységek sajátosságaiból adódóan nem látjuk a lehetőségét egy esetleges jogszabályváltozásnak. Az ismert jogszabályi változásokat (TNM rendelet) már most figyelembe vettük.
	Tulajdonviszonyokkal kapcsolatos problémák, pl: tulajdonviszonyok változása	1	4	Az érintett ingatlanok jó részének tulajdonosa jelenleg is az önkormányzat. Az ingatlanok a

				törzsvagyon részét képezik. A piac területén jelenleg folyamatban van a terület összevonása. A 2. mérőföldkő eléréséig a tulajdonjog rendezett lesz, a terület 1/1 önkormányzati tulajdonba kerül
	Szerződéskötésből adódó nehézségek	1	5	A szerződéskötéssel kapcsolatban nem látunk kockázatot, az Önkormányzat a lehető legrövidebb határidővel reagál a megkeresésekre.
	Hatósági támogatottság hiánya	1	5	A fejlesztendő épületek engedélyeztetése folyamatban van, a hatósági támogatottság biztosított.

2.6 Hatások

Tématerületek	Változás tendenciájának leírása, vizsgálandó szempontok	Változás leírása a kiinduló állapothoz képest – hatások
népességmegtartó képesség	a település lakónépességének változása lassuló csökkenést mutat	A település lakónépességének fogyása 1% körüli mértékre csökkent az elmúlt években. A települési szolgáltatások és gazdasági funkciók (piac) fejlesztésével javul a település élhetősége, várhatóan a település lakónépessége növekedésnek indul
funkcióellátottság	korábban létezett /nem létezett az adott a funkció a városrészben (funkciónként) – közpark, helyi termék bolt; már meglévő funkció javul, bővül (piac)	A városrészben közterületi/kulturális/gazdasági funkció jön létre, mely jelenleg nem adott. A parkhoz és a kulturális funkcióhoz/rendezvénytérhez kapcsolódóan bővül a parkolási lehetőségek száma is, valamint létrejön egy helyi termék bolt is, mely funkció új elemként jelenik meg. A piac területe jelenleg is adott, ám rendezetlen, a már meglévő funkció jelentősen javul, átlátható, mindenki számára elérhető lesz (pl.: akment WC)
elérhető szolgáltatások köre és minősége	bővül / javul	Az elérhető szolgáltatások köre és minősége is javul, a park területén közösségi és gazdasági funkcióval bővül

zöldfelületek	pl. nagysága nő/ csökken, minősége javul; burkolt felületek aránya csökken / növekszik a városban; aktív közösségi gazdálkodást segítő új zöldfelületek jönnek létre	A park területén a zöldfelületek aránya csekély mértékben bővül, ám minősége és a zöldfelületek fenntarthatósága jelentősen javul. A piac területén a burkolások miatt a zöldfelületi arány 1/3-ával csökken.
gazdaságélénkítés	forgalom növekedése/ meglévő vállalkozások bővülése (alkalmazotti létszám) / további befektetések / gazdasági központi szerepkör erősödik / vállalkozási zónához való kapcsolódás / VP-ből finanszírozott / fennálló kapcsolat HACCS irányában / GINOP kedvezményezett kapcsolódás; gazdaságélénkítési célú jó gyakorlat bevezetésére kerül sor	Gazdaságélénkítési céllal két helyszínen valósul meg beruházás: egyrészt a piac területe kerül fejlesztésre, bővül az elárusítóhelyek száma, így várhatóan a vállalkozásoknál az alkalmazotti létszám; másrészt a park területén létrehozunk egy helyi termék boltot, melynek működtetéséhez kapcsolódóan biztosan nő a foglalkoztatotti létszám. A helyi termék piac a járásban központi szerepet tölt be, több település lakosai is ide járnak. A fejlesztésen nem kapcsolódnak vállalkozási zónához. A helyi HACCS a park funkcióihoz kapcsolódóan több fejlesztést is meg fognak valósítani (TOP CLLD). Gazdaságélénkítési célú jó gyakorlat bevezetésére a helyi termék bolton keresztül kerül bevezetésre, ahol a testvértelepülések számára kölcsönös (a mi vállalkozóink, termelőink a testvértelepülésen kapnak hasonló lehetőséget) lehetőséget biztosítunk termelőik, vállalkozóik által termelt, készített javak bemutatkozására
munkahelyteremtés	új munkahelyek jönnek létre, megyei foglalkoztatási paktumokkal való kapcsolat	A projekt közvetlenül és közvetve is hozzájárul a munkahelyteremtéshez. A kedvezményezett együttműködik a Völgységi Önkormányzati Társulás által megvalósítandó foglalkoztatási paktummal
fenntarthatóság	javulnak a fenntarthatósági mutatók pl. energetikai besorolás javul, zöldhulladék hasznosításra kerül; megújuló energia kerül hasznosításra; integrált csapadékvíz gazdálkodás történik; a növénytelepítés kifejezetten a talajerózió megakadályozását, megfékezését szolgálja;	A fenntarthatóság jelentős mértékben javul mindkét helyszínen. A piac területén jelentős forrásokat igényelt a folyamatos karbantartási igény, különösen nagyobb esőzések után. A beruházás hatására ezek a költségek minimálisra csökkennek. A park területén kiépítendő csapadékvíz

	alkalmazott megoldások hozzájárulnak a hatékonyabb településüzemeltetéshez	elvezető rendszerhez kapcsolódóan vízvisszatartó aknák kerülnek kiépítésre, melyekből lehetőség nyílik az öntözésre. A helyi termék boltra napelem rendszer kerül kiépítésre. Az alkalmazott megoldások hozzájárulnak a hatékonyabb településüzemeltetéshez.
életminőség	javul a szűkebb / tágabb környezetben élők életminősége	A rendezett településképpel, az alapvető szolgáltatások (piac) akadálymentes elérésével, a kulturális/közösségi funkciók kialakításával jelentősen nő az élet minősége a településen
esélyegyenlőség - beavatkozási területen / akcióterületen	hátrányos helyzetűek bevonása a projekt megvalósításába; megváltozott munkaképességű személyek / inaktívak foglalkoztatási arányának növekedése, alacsony státuszú lakosság arányának változása	A projekt megvalósításában során foglalkoztatási programelem is szerepel. Az építés-kivitelezési közbeszerzés ajánlattételi felhívásában értékelési részszerponttá tesszük (a kivitelező foglalkoztatásában) a regisztrált munkanélküli és tartósan munkanélküli személyek foglalkoztatásának mértékét (fő).
esélyegyenlőség - beavatkozási területen / akcióterületen kívül a városban	alacsony státuszú lakosság arányának változása	A fejlesztendő infrastruktúrák akadálymentesek lesznek, a fejlesztendő funkciók hozzájárulhatnak az alacsony státuszú lakosság aktivitásának növeléséhez
A fejlesztés súlyos társadalmi konfliktus kezelését, vagy környezeti kockázat megszüntetését segíti elő	nem	A fejlesztés nem súlyos társadalmi konfliktus kezelését, vagy környezeti kockázat megszüntetését segíti elő, de reagál a lakossági igényekre, szükségletekre
A beruházás hatása az agglomerációs/ térségi és megyei szinten	más projekt kapcsolatokat eredményez a térségben; javítja az életminőséget a település közig. határain túli területeken is; javítja a munkahelyi ellátottságot a településhatáron túli területek lakói számára is	A projektben létrehozandó közösségi tér a járás kulturális központja is egyben. Térségi rendezvények kerülnek itt megvalósításra mint a Tarka fesztivál, Sváb bál. A park és rendezvénytér hozzájárul a környező településeken is az életminőség javulásához. A piac helyi termelői piacként fog működni, azaz a település 40 km-es körzetéből várjuk a termelőket. Várhatóan a piac javítja a munkahelyi ellátottságot a településen kívül is.

2.7 Partnerség

Partnerek	Bevonás módja	A folyamat mely szakaszában
Vállalkozások	A fejlesztés eredményeként az akcióterületen megtelepszenek.	A projektmegvalósítás alatt folyamatosan, a projekt lezárása után olyan rendszerességgel és intenzitással, amely a kitűzött célok elérését segíti.
Civil szervezetek	Részt vesznek a partnerségi tervezésben és a szakmai programok megvalósításában.	A projektmegvalósítás alatt folyamatosan, a projekt lezárása után olyan rendszerességgel és intenzitással, amely a kitűzött célok elérését segíti.
Testvértelepülések	Madéfalva – Erdély: Székely porta székely portéka; Egyéb testvértelepülések	A projekt lezárása után olyan rendszerességgel és intenzitással, amely a kitűzött célok elérését segíti. Célunk Bonyhád meglévő többi testvértelepülésévé is hasonló együttműködésre jutni. (Székely porta székely portéka – a testvértelepülési termékeket oda-vissza alapon mutatjuk be egymásnál)

A lokális szerepvállalás fontos szereplői – Önkormányzatunk mellett – a testvérvárosok, a civilek, az egyházak és a gazdasági szereplők. Nélkülük, az ő aktív szerepvállalásuk nélkül csak féoldalas eredmények szülehetnek, és konkrét céljaink a megvalósulás helyett csak hangzatos jelszavakká válnak. A civilek, a testvérvárosok és a gazdasági szereplők aktív bevonásával célunk egy új szemléletmód kialakítása, egy olyan jó gyakorlat, „best practice”, modell jellegű partnerségi program létrehozása, amely a különböző tapasztalatok és a felhalmozott tudás integrálására épül és valós megoldásokat kínál majd meglévő problémáinkra.

A civil szervezetek szerepe

A civil szervezetek a demokratikus működés nélkülözhetetlen elemei, hatalmas kapacitás rejlik bennük és a társadalom igényeire rugalmasan képesek reagálni. Az elmúlt évtizedben sokszínű, sokféle érdeket képviselő, meglévő szükségletet kielégítő civil társadalom/szervezet jött létre nemcsak Bonyhádon, hanem a bonyhádi járásban is.

A piaci-gazdasági szereplők szerepe, társadalmi felelősségvállalás

A Bonyhádon tevékenykedő piaci szereplők elsősorban a gazdasági életben, a gazdaságfejlesztésben és a foglalkoztatásban betöltött szerepükkel vesznek részt a társadalmi felzárkózás alakításában, melynek vonatkozásában a vállalatok az alábbi gazdaságélénkítési, felzárkózási és esélyegyenlőségi célkitűzések megvalósításához járulhatnak hozzá:

- integráltabb és rugalmas foglalkoztatás, valamint magasabb szintű társadalmi integráció;
- a képességfejlesztésbe, az élethosszig tartó tanulásba és a foglalkoztathatóságba történő befektetés, amelyek szükségesek a versenyképesség megőrzéséhez;
- a vállalatok és vállalkozók pozitívabb társadalmi megítélése, amely hozzájárulhat a vállalkozásokkal kapcsolatos kedvezőbb vélemények elterjedéséhez;
- az emberi jogok, a közös környezeti értékek védelme és az alapvető foglalkoztatási normák nagyobb tisztelete;
- a szegénység mérséklése, a munka becsületének és az „egyenlő munkáért egyenlő bért” elvének képviselete;
- a munka és a család összeegyeztethetőségének javítása a részmunkaidős és atipikus foglalkoztatási formák bevezetésével;
- a munkaerő-piaci diszkrimináció visszaszorítása különösen a romák/cigányok, nők, idősek és fogyatékkal élők tekintetében.

A fentiekből kitűnik, hogy nemcsak gazdasági, hanem társadalmi szempontból is kiemelten fontos a piaci-gazdasági szereplőkkel való partnerség kialakítása, amelyek fenntartása társadalmi és gazdasági hasznokat is eredményezhet hosszú távon.

Testvértelepülések szerepe

A testvértelepülési kapcsolatok a polgárok kezdeményezésére épülnek, és bár a hivatalos együttműködés kereteit az önkormányzatunk képviselő testülete alakítja ki, a lakosság, a civil szervezetek, a vállalkozások aktívan részt vesznek minden olyan eseményen, melyen a testvértelepülések is képviseltetik magukat.

Bonyhádön a testvértelepülési kapcsolatok nem pusztán cserekapcsolatok, hanem segítik az emberek egymás mellett élését, a szolidaritást, közelebb hozzák és egyben egymás iránt megértőbbé teszik a különböző kultúrákban élő embereket.

A testvértelepülésekkel közös programok gazdagítják és közelebb hozzák egymáshoz a települések lakóit, lehetővé teszik, hogy fiataljaink a miénktől eltérő történelmű, kultúrájú és életmódú népekkel ismerkedhessenek meg.

2.8 Eredményesség

TOP kiemelt indikátorok		TOP célérték	megyei célérték	A kérelmező vállalása/célértéke a tervezett fejlesztés kapcsán
1.Városi területeken létrehozott vagy helyreállított nyitott terek	m2	1 395 000	48 123,79	369
2.Integrált városfejlesztési stratégiákba bevont területek lakossága	személy	1 240 000	42 777	13 642
3.Bel- és csapadékvízvédelmi létesítmények hossza	m	558 000	19 249,52	0
4.Városi területeken épített vagy renovált köz- vagy kereskedelmi épületek	m2	168 000	5 795,56	267
5.Megújult vagy újonnan kialakított zöldfelület nagysága	m2	1 468 000	50 642,1	1415

3. Csatolandó mellékletek

1. Rendezési terv beavatkozási területre, városrészre vonatkozó része. – **csatolva**
2. Városképi arculati szabályzat/kézikönyv (testület által elfogadott), vagy ennek hiányában a HÉSZ vonatkozó része. – **csatolva**
3. Az igényfelmérés dokumentációja. – **csatolva** További, egyes megyei értékelési szempontok megítéléséhez szükséges csatolandó dokumentumok (kérjük, tanulmányozza át a felhívásban a vonatkozó megye területspecifikus mellékletében a megyei értékelési szempontokat):
4. A fejlesztéssel érintett épület védettségét alátámasztó dokumentum. – **nem releváns**
5. Vállalkozások szándéknyilatkozatai arra vonatkozóan, hogy a fejlesztés eredményeként az akcióterületen megtelepszenek (lásd Nyilatkozatok 7. pont). – **csatolva**

4. Nyilatkozatok

	Nyilatkozat tárgya	IGEN / NEM RELEVÁNS	Fejtse ki szövegesen a vállalás részleteit beleértve a számszerűsített értéket is, amennyiben releváns
1.	Támogatást igénylő vállalja helyi hátrányos helyzetű lakosok bevonását a kivitelezési munkákba: Vállalást tesz arra, hogy a Kbt. hatálya alá tartozó beruházás esetében úgy alakítja ki az ajánlattételi felhívást, hogy az ajánlattevő számára ez kötelező legyen.	IGEN	A projekt megvalósításában során foglalkoztatási programelem is szerepel. Az építés-kivitelezési közbeszerzés ajánlattételi felhívásában értékelési szempontként tesszük (a kivitelező foglalkoztatásában) a regisztrált munkanélküli és tartósan munkanélküli személyek foglalkoztatásának mértékét (fő). Terveink szerint az elvárt minimum foglalkoztatotti létszám 6 fő, míg a vállalást 8 fő foglalkoztatást meghaladó mértékét nem pontozzuk, azaz 8 fő vállalása esetén az ajánlattevő megkapja a maximális pontszámot, az ennél kevesebb vállalása esetén arányosítva kevesebb pontot kap az ajánlattevő
2.	Támogatást igénylő vállalja helyi, hátrányos helyzetű lakosok bevonását a fejlesztés fenntartási időszakában	IGEN	A fejlesztendő javak fenntartását az önkormányzat 100% tulajdonú cége, a BONYCOM Nkft. végzi. A NKft.-n keresztül történik a helyi közfoglalkoztatás szervezése és bonyolítása, melyet a fenntartási időszakban is folytatni fog. A NKft. jelenleg is min. 10 főt foglalkoztat fenntartási feladatok ellátására. Ezt a számot várhatóan növelni tudjuk.
3.	A projekt országos vagy a felhívás megjelenése előtt már helyi védelem alatt álló, természeti vagy épített örökségi érték méltó és fenntartható hasznosítását, megőrzését szolgálja.	NEM RELEVÁNS	--
4.	A fejlesztés eredményének hasznosításában a kérelmező együttműködik helyi/térségi vállalkozásokkal/ gazdasági szereplőkkel	IGEN	A pályázat benyújtásakor 9 db szándéknyilatkozatot csatolunk, melyben a kérelmező és a helyi vállalkozások/ gazdasági szereplők együttműködése rögzített
5.	A fejlesztés megvalósításához kölcsön/hitel felvétele nem szükséges.	NEM RELEVÁNS	--
6.	A pályázó által a 2007-2013-as időszakban uniós költségvetési forrásból finanszírozott operatív programból elnyert valamennyi pályázati támogatásából szabálytalan felhasználás miatt NEM kellett visszafizetnie. Amennyiben igen, az nem haladta meg ezen teljes támogatási összeg 15 %-t	NEM RELEVÁNS	--
7.	A fejlesztés eredményeként új vállalkozások kapnak lehetőséget az	IGEN	A pályázat benyújtásakor 9 db szándéknyilatkozatot csatolunk,

	akcióterületen (piac, kereskedelmi, szolgáltató tér). Megj: vállalkozások szándéknyilatkozatai alátámasztásként csatolandók		melyben helyi vállalkozók fejezik ki szándékukat a fejlesztési területen való megtelepedésére
8.	A fejlesztés megvalósításával továbbra is biztosított a kérelmező pénzügyi egyensúlya.	IGEN	A kérelmező pénzügyi egyensúlyát a fejlesztés megvalósítása nem rontja, különösen az 50% előleg igénybevételének lehetőségével
9.	A projekt eredményeként megvalósuló fejlesztés jövőbeni fenntartásával/működtetésével változatlanul biztosított a kérelmező pénzügyi egyensúlya	IGEN	A projekt eredményeként megvalósuló fejlesztés jövőbeni fenntartásával/működtetésével változatlanul biztosított a kérelmező pénzügyi egyensúlya, hiszen a kiadások nem haladják meg a bevételeket, a nettó pénzáram pozitív
10.	A fejlesztéssel érintett épület épületenergetikai besorolása AA vagy jobb minőségű lesz.	IGEN	A helyi termék bolt az előzetesen becsült számítások alapján BB kategóriába (90 kWh/m ²) esik, de a fűtési és világítási rendszer tervei még nem véglegesek, a végleges tervek alapján várhatóan az épület összesített energetikai jellemző referencia értéke nem fogja a 80 kWh/m ² értéket meghaladni. A színpad kiszolgáló esetén az épületenergetikai besorolás nem releváns, az eseti jelleggel „lakott” épület